

第一章 原始社会时期的工艺美术



第一节 引言

第二节 陶器

第三节 玉石牙骨工艺

第四节 编织纺织工艺

第五节 结语

第一节 引言

中国拥有辉煌灿烂的文明和悠久的历史。距今 200 多万年前，随着猿猴不断进化并开始从事劳动实践，它们的四肢和大脑都得到了有效的锻炼，产生了我国境内已知最早的猿人——元谋人。随着考古资料的不断发掘，陕西蓝田发现了距今 50 万 ~60 万年的猿人化石，北京周口店发现了猿人头骨化石，这些都标志着我国的原始人类以及原始文明开始萌芽。在漫长的历史发展中，我们的祖先逐步学会使用天然石器来敲打、切割，由于此时的石器制作较为粗糙，因此被称为“旧石器时代”。在我国的旧石器时代遗址里，发现了使用火的遗迹，这是人类历史上划时代的大事，它促进了原始人逐步向现代人迈进。随着石器的进一步改进，人们慢慢地学会了磨光、钻孔，较为精细实用的石器被发明出来，这个磨制石器的时代就是“新石器时代”。

新旧石器时代的交替，促使生产力进一步发展，约几十万年前在我国大地上出现了按血缘结成的母系氏族公社，石制工具和编织器物可能就是这一时期的主要生产器具。这一时期比较繁荣的文化有黄河流域的仰韶文化和长江流域的河姆渡文化。漫长的母系氏族公社之后，由于生产方式的改变和生活资料来源的进一步扩大，出现了父系氏族公社。父系氏族公社时期，人类文明进化发展的速度加快，中国出现了大汶口文化、大溪文化、屈家岭文化、龙山文化、良渚文化等。一系列标志着原始人聪明才智的事物被创造出来：制作讲究的劳动工具，如石镰、石刀、石斧、石铲等；精致的陶器艺术品，如盆、壶、罐、杯等；雕刻精细的玉石、牙骨工艺，如玉琮、玉龙、象牙梳、骨雕桶等。制造生活用品成为普遍兴起的手工业。在手工业满足生产生活需要的同时，人们在审美方面的精神追求也开始萌芽，在实用原则下，精美巧妙的造型及富有审美情趣的装饰也开始兴起。

第二节 陶器

陶器制作是原始社会富有特色、成就的一项生产活动，在人类社会中有着重重要的意义。在长期的自然实践中，人们对火与黏土的认识与使用进一步加深，发现成型的黏土经火烧后坚硬不易损，又能耐水，便有意地做出各种形态的器物，经火烧过之后使用，这便是陶器制作的开端。目前，已知世界上最早的陶器出土于江西万年的仙人洞，是一只大约距今两万年的陶罐。新石器时代的陶器真正发展起来，我国黄河中下游、长江中下游、东南沿海、东北等地均有陶器的遗址。这些陶器的工艺、造型、装饰等都有较为明显的特征，表明它们是各自独立发展起来的。

经过漫长的发展，陶器工艺上产生了固定技术。陶器的制作方法主要有两种：手制、轮制（图 1-1）。手制包括：用手直接捏制成型、把陶泥糊在编织物上烧灼成型、手搓泥条盘筑器物形态等方法。手捏法适合小物件，造型多不规整；陶泥烧灼和泥条盘筑适合大件器物的制作。轮制成型包括快轮和慢轮制作。慢轮制陶，其实是泥条盘筑法的发展，是将用手刮磨改为慢轮修整，使器物造型更加规整光滑。经过这种加工的器物，常留有规则的印纹，能形成一定装饰效果。快轮制作是由专人转动一个圆盘状的操作台，制陶者利用旋转时的离心力，加上双手的配合，把陶坯做成一定的器型。快轮加工的器物器壁都较薄，器型也更加规整。刮磨加工时，会形成弦纹装饰或稀疏的线纹。晚期兴起的黑陶多采用这种制作方法。快轮制陶技术的出现，表明制陶工艺已进入新的阶段。在烧制方面，陶器最初应该是平地堆烧，后来出现窑烧。

器物造型的起源应为摹拟成型，早期陶器中有像植物形态、动物形态、静物形态和人物形态的器物足以说明这一点。后来，随着社会生活发展的需要和制陶工艺水平的提高，仅摹拟成型的器物不能完全满足需求，所以又出现根据生活需要而制作的各种形式的器物。如可平稳移动的平底盆（图 1-2）；卷口器方便移动；尖底瓶作为汲水器（图 1-3），利用平衡原理方便注入倾倒；端时不烫手的圈足碗；方便提携带鼻钮的罐；有把手的鬲；既卫生又便于密闭加热或贮藏的盖子；高柄杯、豆各种有足器物等产生。从模拟到根据生活需要，是一个质的飞跃，这为此后大量形态丰富多样的工艺品种类奠定了坚实基础。

在原始装饰艺术中，多样的装饰纹样可归纳为植物纹样、动物纹样、人物纹样、几何纹样四大类，其中前三类是通过先摹拟而后提炼概括，再加以重复或进行渐变处理逐步形成的。从摹拟植物、动物、人物的形象而描画于器物上形成的装饰看，其最初应起源于图腾，刻画神灵以祈求庇护。后来逐渐产生了美化器物的活动，并发展成为有意进行的装饰，这便是大量植物、动物纹样广泛用于器物装饰的开始。几何纹样是受一些自然物象和编织物的影响而产生并进行再创造的结果，编织物的出现早于陶器，因其易腐而难以保存，我们很难见到其早期遗物。当把陶泥糊在编织物上经火烧变硬成为陶器时，编织印痕便成为陶器花纹，形成一定装饰。其他如绳纹、螺蛳纹、蚌壳纹，制陶时的手印、轮制时留下的弦纹等，也是几何纹形成、发展的一些重要因素。此外，由简单的单一纹样采用加减、重复等手法，也可成为另一种全新的装饰纹样，如三角、锯齿、菱形、方格、旋涡等。半坡彩陶上的三角斜线几何形纹（图 1-4）、庙底沟的鸟纹及其演变（图 1-5）、半山彩陶的蛙纹及其演变都是如此。

一、彩陶

彩陶，是指新石器时代一种手制，在胚体上用红、黑、白等颜色的矿物质颜料描绘花纹后焙烧的陶器。最早的彩陶约产生在距今 8 000 年以前，延续了约 5 000 年。彩陶器物种类多，饮食器、蒸煮器、储存器都有，满足了原始社会方方面面的需求。彩陶装饰纹样丰富多变，装饰性强，彩纹固定不易脱落，成为研究原始艺术的重要形象资料。依据考古学对原始文化的分类、彩陶分布的地域、特点和时间上的差异，彩陶艺术可分为以下几个主要文化类型：仰韶文化、马家窑文化、大汶口文化、大溪文化、屈家岭文化等。



图 1-1 有轮制加工痕迹的蛋壳黑陶杯



图 1-2 卷沿小平底彩陶盆



图 1-3 旋纹彩陶尖底双耳瓶

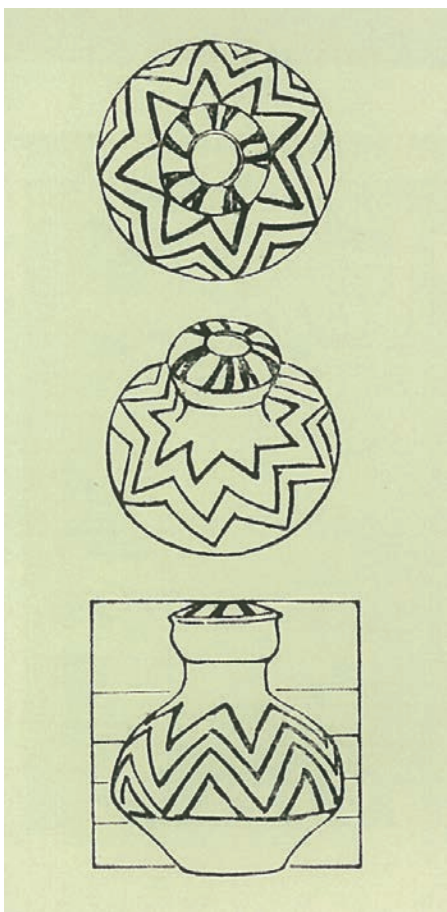


图 1-4 半坡折线纹彩陶小口壶图案

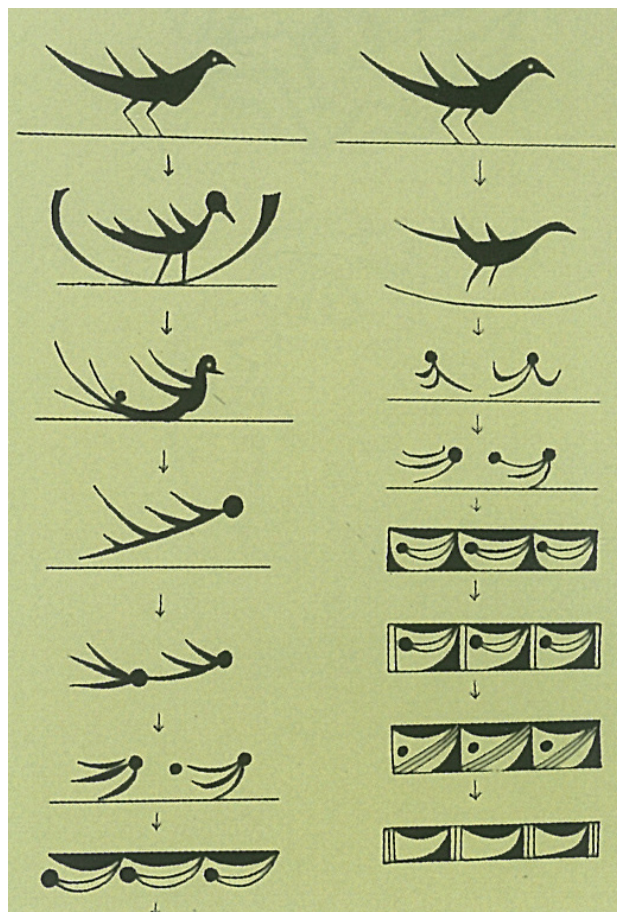


图 1-5 庙底沟彩陶侧面鸟纹演变推测图



图 1-6 双耳尖底红陶瓶

1. 仰韶文化彩陶

仰韶文化，因 1921 年首次发现于河南省渑池县仰韶村而得名。后经陆续发掘，以关中、晋南一带为其中心地区，以陕西、河南为出土量最多。器物以砂质和泥质的红陶为主，又有少量的褐陶、橙黄陶、灰陶、黑陶。种类已经较多，用于盛储、蒸煮、饮食等生活的不同方面，瓮、盆、钵、瓶（图 1-6）、杯、盂等都已具备。主要类型有半坡类型和庙底沟类型。

半坡类型，以西安半坡为代表，分布于关中地区，时代约在公元前 4800 年至前 4500 年。器物多为施红陶衣的圆底盆、钵和小口尖底瓶等，彩绘以黑彩为主。纹饰以几何纹样为主，常见的有线纹、宽带纹、三角纹、斜线纹、波折纹、网纹等。动物类纹样有人面纹、人面鱼纹、鱼纹、鹿纹、蛙纹等。最能代表半坡彩陶装饰特点的是人面鱼

纹和三角斜线纹，还有在黑色宽带纹上划出的各种符号，有 20 多种形式，为其他类型彩陶所不见。装饰纹样的布置一般在器物外壁上腹部，敞口器有在内壁进行彩绘的，多布于使用时与视线的交汇处。纹样构成为二方连续式，也有单独纹样做散装布置的。代表作品有人面网纹盆、鱼纹蛙纹盆、人面鱼纹盆（图 1-7）、鱼纹盆（图 1-8）、网纹船形壶等。

庙底沟类型，以河南陕县庙底沟遗址为代表，分布于陕晋豫交界地带，时代在公元前 3900 年前后。器物的典型造型特征为曲腹小平底、卷沿曲腹、双唇尖底、葫芦形平底小口等形式。与半坡类型相比，最突出的特点是由直壁折腹圆底变为卷沿曲腹平底。以红陶衣绘黑彩为主，兼有白陶衣绘黑红彩等。在装饰纹样的应用上，几何纹样为主，有篮纹、划纹、弦纹等，以及由点、勾叶、弧线三角和曲线等组成的连续的花形带状纹。动物形象较少，有鸟纹、蛙纹、蜥蜴纹及个别的人面鱼纹等。代表庙底沟彩陶装饰特点的是以点、线、面构成的连续带状花纹及由鸟纹演变的连续纹样。装饰纹样的布置多在器物的口部、外壁的肩部上下，都是最容易与人的视线接触的地方。纹样构成有连续、有单独。连续纹样有采用以点定位、分格连线的科学构成方法。代表作品有花瓣纹彩陶盆、花叶纹彩陶盆、云纹彩陶瓶、圆曲线圆形彩陶盆、花叶弧线纹彩陶盆、蜥蜴纹彩陶瓶等。半坡和庙底沟类型彩陶可基本代表仰韶文化彩陶的面貌。（图 1-9、图 1-10）

2. 马家窑文化彩陶

马家窑文化是仰韶文化晚期的一个地方类型，时间约在公元前 3000 年至公元前 1960 年。因 1924 年首次发现于甘肃临洮马家窑村而得名。它位于黄河上游，主要分布在甘肃、青海一带和宁夏回族自治区南部及四川北部地区。马家窑文化的制陶业具有很高的水平，并且彩陶数最多，有砂质红陶、泥质红陶、泥质灰陶等；种类有盆、钵、壶、瓮、罐等；装饰纹样繁满，题材丰富，堪称



图 1-7 人面鱼纹彩陶盆



图 1-8 鱼纹彩陶盆

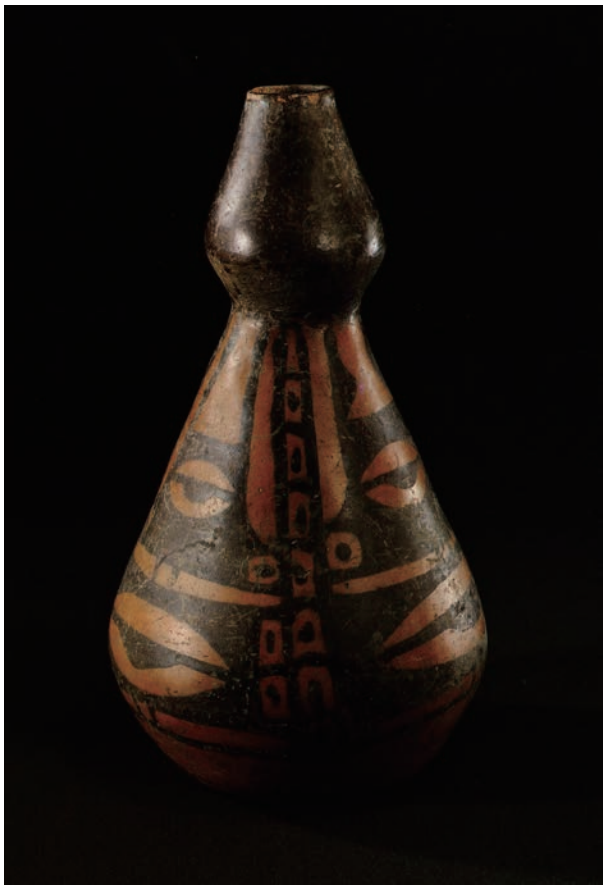


图 1-9 葫芦形彩陶瓶



图 1-10 旋涡纹彩陶瓶

我国彩陶艺术的顶峰。这一文化的彩陶包括四个类型：石岭下类型、马家窑类型、半山类型、马厂类型。其中，石岭下与仰韶庙底沟类型相似，在此不过多赘述。

马家窑类型彩陶，制作一般都十分精细，器物表面打磨光滑，造型的式样也很新颖，典型器物如侈口深腹双耳罐、束腰罐、盆形双耳豆、浅腹彩陶盆等。彩绘多为黑色，内彩比其他类型发达。常见的纹样有条纹、宽带纹、圆点纹、弧线纹、方格纹、垂帐纹、平行线纹、旋纹、旋涡纹及鱼纹、人面纹、蛙纹等，以旋纹、旋涡纹、波浪纹为典型。在青海大通上孙家寨出土的一件舞蹈纹盆（图 1-11），其上绘有集体人物的舞蹈纹样，这种舞蹈应是氏族社会生活的重要组成部分，是一件很难得的艺术珍品。

半山类型彩陶，因首次发现在甘肃宁定县半山区而得名。半山型彩陶的双耳罐、长颈壶是其典型器形，广肩鼓腹为其主要特征，造型比较饱满。半山型彩陶的纹样有螺旋纹、菱形纹、圆圈纹、葫芦纹、同心圆纹、折线三角纹、平行弧线纹、编织纹、棋盘纹、连弧纹以及网纹等。半山类型彩陶的突出特点是纹样构成都较复杂，黑色锯齿纹和红色色带相结合，构图多用二方连续纹样，图案繁密，黑红交替凸显了华丽、丰富的装饰效果。典型器物有小口高颈鼓腹双耳壶、侈口矮颈鼓腹双耳瓮、鼓腹敞口双耳罐、双颈小口壶、人头形器盖、斜方格纹彩



图 1-11 彩陶舞蹈纹盆

陶罐等。(图 1-12)

马厂类型彩陶，制作一般较粗糙，体现了晚期彩陶艺术的衰落。马厂型彩陶发现在青海乐都马厂塬的新石器时代晚期的墓葬里，它是由半山型彩陶发展而来的，但分布地区更向西，直达河西走廊西端。典型器形以双耳或贯耳的壶和双耳瓮居多，并有双耳的罐和豆等。马厂型罐的双耳接近口部，半山型则多在腹部。另外还发现了一些新颖的器型，如腹部带突纽的单耳杯形器、敞口四耳陶盆，还有人头形器口的陶罐等，为其他类型所少见。彩绘颜色为红、黑两色，有的在器表施加一层红色陶衣。纹样内容多样，典型的是四大圈内填满细小的几何图形，另有人形纹、贝形纹、云雷纹、大三角形纹、波折纹(图 1-13)、方框纹以及象征性的蛙纹等。在青海东部柳湾还出土了浮雕人纹彩陶壶(图 1-14)，器体上有男女性合体裸体形象的浮雕，体现了对生殖的崇拜。



图 1-12 彩陶瓮



图 1-13 马厂型波折纹提梁罐



图 1-14 浮雕人纹彩陶壶

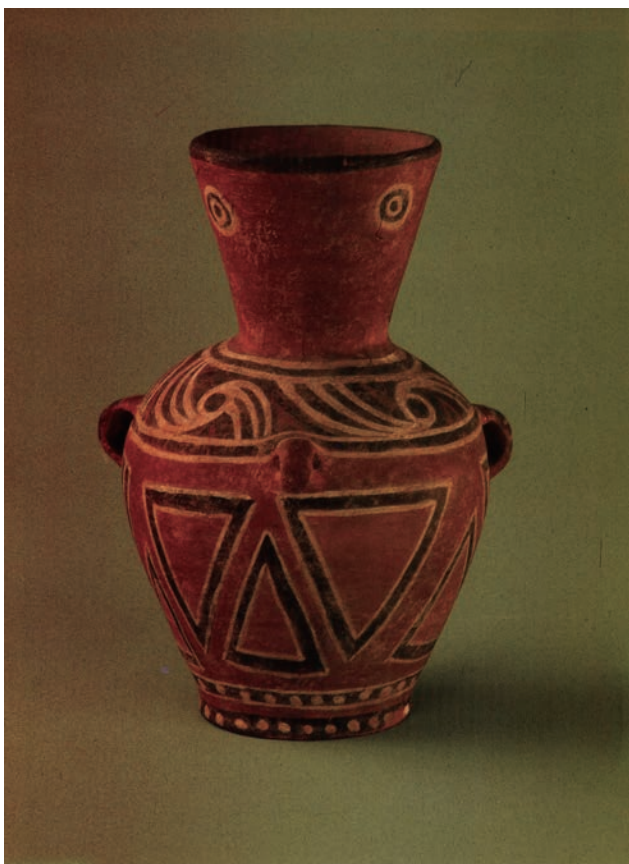


图 1-15 三角旋纹彩陶背水壶



图 1-16 八角星纹彩陶豆

3. 大汶口文化彩陶

大汶口文化，首次发现于山东宁阳堡头村，由于这一遗址和泰安市（今泰安市）大汶口隔河相对，是一个遗址的两个部分，故命名为大汶口文化。它是黄河下游典型的新石器时代后期文化，主要分布于山东和江苏北部，时代为公元前 4300 年至公元前 2500 年。器物造型多具有自身的特点，如鼎、盂、高柄杯、觚形杯（三足高柄杯）、高领罐、植物纹罐、花卉纹盆、背水壶等，别具风格。背水壶是大汶口文化所特有的器型（图 1-15），造型新颖的钵也为其他陶器文化中所未见。高柄杯显示了当时制陶工艺的高度发达。以各种几何纹和植物花卉纹样为主。几何纹样中，编织纹、连栅纹、连贝纹、八角星纹居多，其中八角星纹最具特色（图 1-16）。纹样形式多二方连续。大汶口文化彩陶的彩绘颜色有红、黑、白三种，有的三色同施于一件器物上，或用白色镶边，或用在表面做衬地，为前面两种彩陶所未见。

4. 大溪文化彩陶

大溪文化，因 1958 年首次发现于四川巫山大溪镇而得名，主要分布于三峡地区以及鄂西长江沿岸。大溪文化年代约为公元前 3825 年至前 2405 年。以红陶为主，彩绘以黑色为主，也有的夹以红彩。器物装饰除素面或磨光外，装饰花纹较为简单，以几何纹为主，几何纹中以波纹为最常见，还有横线圆点纹和规整几何形纹。主要器型有杯、盘、碗、盆、钵、罐、瓮、豆、壶、瓶、釜、簋、鉴及器盖、支座等。其中以筒形彩陶瓶、曲腹杯最典型。在一般陶器中，圆锥足罐形鼎和簋在造型上也具有代表性。

5. 屈家岭文化彩陶

屈家岭文化，因 1954 年首次发现于湖北京山县屈家岭而得名。它主要分布于江汉地区。屈家岭文化的年代约为公元前 3500 年至前 2600 年。屈家岭文化制陶业具有较高水平，有占较大比例的黑陶出现。彩陶数量不多，但制作技术水平有所提高，其彩陶杯和碗等器物的器壁厚度仅 2 毫米左右，故有“蛋壳陶”之称，是屈家岭文化最富有特征的器物之一。这种器物胎色橙黄，表面施加陶衣，有灰、红、橙红等色，然后绘以黑彩或橙黄色彩。彩陶器物种类有壶、杯、罐、器盖、

陶球、纺轮等。造型多为高圈足彩陶，装饰纹样主要有旋纹、圆点、弧线、条纹、网纹、菱形格纹、方框中加卵点、方框内又加方框等几种形式。几何纹样的装饰，表现在陶纺轮上尤其精彩，可谓屈家岭文化彩陶艺术比较突出的成就。纹样形式富有变化，用色丰富。典型作品如太极式纺轮、旋形纹纺轮等。

总结以上各文化的彩陶，我们不难体会彩陶的装饰艺术和彩陶的卓越与精美。它的图案组织和表现手法的出色成就，在装饰艺术领域中放射着灿烂的光彩。

彩陶的装饰位置是审美与实用的结合。例如，彩陶罐大都装饰在罐体的肩部，彩陶钵大都装饰在钵的内侧，注意视线的接触面。根据器皿的不同部位，运用不同的装饰花纹。如口缘部分，为了适应向外倾斜的斜面，多采用锯齿纹；在腹部的下段，为了适应器体的向内收缩，多采用垂帐纹；而在腹和肩的主要部位，则以较大的圆圈纹、葫芦纹、网格纹等作为主花纹。

从彩陶图案整体看，是以丰富多彩的几何图案为主体，但也有山纹、水纹，以及人形纹和鱼、鸟、马、犬、鹿等动物纹，还有少量形象并不明确的谷叶纹和花瓣纹。这些花纹，大都进行了高度的艺术提炼和概括，达到了图案的样式化。这些装饰图案的创造，是我们劳动祖先对于当时生活的反映。

彩陶图案中形式法则的应用，常见的有以下几种：

(1) 对比法。采用了曲直、横竖、长短、大小、黑白、虚实、动静等，用线、面、空间以及形式感等各方面的对比，产生丰富多彩的装饰变化，被各类彩陶广泛应用。

(2) 分割法。分割法主要用于装饰面的定位分割，使装饰面产生不同的区域，使纹样之间产生各种间隔，以达到装饰上的节奏和韵律的美，如半山文化彩陶的典型红色条带装饰正是应用了这一原理。

(3) 开光法。用一定的轮廓外形，划分出装饰面，使它成为主要的部位。这种艺术手法的特点是能突出主体，增加层次。如马家窑文化彩陶，在一个陶罐的肩部用旋涡纹进行开光，中间饰以蛙纹。

(4) 双关法。双关可分形体双关和色彩双关两种。形体双关是指一种装饰组织正看是一个形，倒看也是一个形；色彩双关则是指黑白两色都可构成纹样，黑色是一种花纹，白色也是一种花纹。从黑色花纹看，是以白色为地色；从白色花纹看，是以黑色为地色。半山型彩陶的葫芦纹，是一种典型的形体双关；庙底沟型彩陶在色彩双关方面运用得非常出色。

(5) 多效装饰法。多效装饰法是一个创新的名词，并不一定十分妥帖，是指可使器皿装饰具有正视、俯视等多角度的欣赏效果的方法。即一种图案组织，正视时是一个完整的装饰体，俯视时也是一个完整的装饰体。如半山型直线纹彩陶壶上平行线的装饰，正视是整齐的水平线，像湖水风平浪静；俯视则是同心圆的圆圈纹，像向外扩展的微波。又如半山垂帐纹彩陶壶，正视时像层层下垂的帐幕，俯视则又像重瓣盛开的花朵。

这些丰富的装饰法则体现了原始人中能工巧匠的善思创新，让我国原始社会彩陶成为一笔绚丽的瑰宝，绽放出奇异的光辉。

二、黑陶

黑陶，因陶器为黑色而得名，其工艺具有黑、薄、光、纽四个特点。黑是指它有乌黑的色彩；薄是指器体很薄，所以黑陶又有“蛋壳陶”之称；光是指它具有光泽的器表；纽是指器物多有穿绳、手持的器耳或盖纽。器壁极薄，可达0.1~0.2厘米，并且很均匀。“薄如纸、明如镜、声如磬”的蛋壳黑陶虽不能算作纯欣赏的器物，但它已表现出了某些不实用的方面。它不是氏族成员都能使用的日常用器，可以说是礼器或祭器。黑陶不重繁缛文缕和彩绘装饰，多施少量弦纹，布局合理。在大溪、屈家岭、大汶口、龙山、马家浜、良渚、崧泽等文化中均有出土物，以山东龙山文化和浙江良渚文化出土的黑陶最具有代表性。

1. 龙山文化黑陶

龙山文化，时代为公元前 2500 至前 2000 年，因 1928 年首次发现于山东济南章丘县（今章丘市）龙山镇而得名。它的分布范围包括山东、河南、江苏北部和辽东半岛地区，是由大汶口文化发展而来的（图 1-17）。制作以轮制为最多，约占全部陶器的一半以上。薄而光的蛋壳黑陶的大量出现，是这类文化的突出特征（图 1-18）。纹饰有弦纹和划纹，但以素面或磨光的为最多，绳纹、篮纹极罕见。器物种类有杯、盘、盆、罐、碗、甑、壶等，以高柄杯和豆为最典型。黑陶器的造型特别讲究，规整秀丽，十分高雅，是原始陶器制作工艺高峰时期才能产生的类型。有的器物既很实用又有较高的欣赏价值，如鸟头形足黑陶鼎（图 1-19）及单柄弦纹黑陶杯。（图 1-20）



图 1-17 螭龙纹彩陶盆



图 1-18 蛋壳黑陶杯



图 1-19 鸟头形足黑陶鼎



图 1-20 单柄弦纹黑陶杯

2. 良渚文化黑陶

良渚文化，因 1936 年首次发现于浙江余杭良渚镇而得名。年代约在公元前 3300 至前 2200 年，其主要分布在江苏南部和浙江北部。浙江吴兴钱山漾、杭州水田畈、上海金山亭林等遗址都属于良渚文化。陶器以泥质黑陶最富特征（图 1-21），但大部分陶器都属灰胎黑陶衣，烧成温度较低，所以胎质松软，比龙山文化黑陶逊色。器物种类有豆、盘、尊、甗、簋等十余种。由于采用较先进的轮制技术，陶胎较薄，胎质细腻，表面磨光。纹饰有刻划压印成的直线纹，还有弦纹、镂孔、竹节纹等。镂孔、竹节纹在同一器物上出现，高圈足上有三条凸起的弦纹，使柄呈竹节形状，在每条弦纹上有一定数量的横长方形镂孔，豆盘深无纹饰。

除彩陶、黑陶外，此时白陶也开始出现。白陶以白色黏土或高岭土做胎，烧成后表里皆白。浙江桐乡罗家角的马家浜文化中出土了已知最早的白陶标本，距今约 7 000 年。此外，在晚期的仰韶文化、大溪文化、大汶口文化、龙山文化中都出土了白陶（图 1-22）。最具代表性的器物为山东龙山文化及大汶口文化的白陶鬻（图 1-23），其造型如同一只仰天长鸣的勇武雄鸡，颇有气势。



图 1-21 黑陶盖罐



图 1-22 白陶



图 1-23 白陶鬻

第三节 玉石牙骨工艺

在人类最早的历史时期，主要的生产工具是石器。按其用途的不同，石器可分为砍砸器、刮削器、尖状器等种类，其名称有石斧、石镑（图 1-24）、石铲、石锄、石刀、石镰、石凿、石矛、石球、石磨盘及石磨棒等。石器的制作，先是采用打击的方法，后来发展为琢制、磨制，最后有的还运用管状工具进行钻孔。两面对钻则是石器工艺的一种技术改革，它反映了当时人类已掌握了高度的技艺水平。在石材的选择上，已十分注意石材的硬度、形状，使所生产工具（锄、镰、斧、铲等）有了比较规整、对称的形式规则，并且随着人类认识能力的提高，可以对石质的自然斑纹加以选择利用，作品初具审美价值。如湖北出土的一个石铲，在蓝灰色的石料上布满了树枝状的浅灰色天然纹理，弧形的铲与圆形的钻孔十分协调，而这种曲线又与铲的两侧的直线形成对比，十分好看。

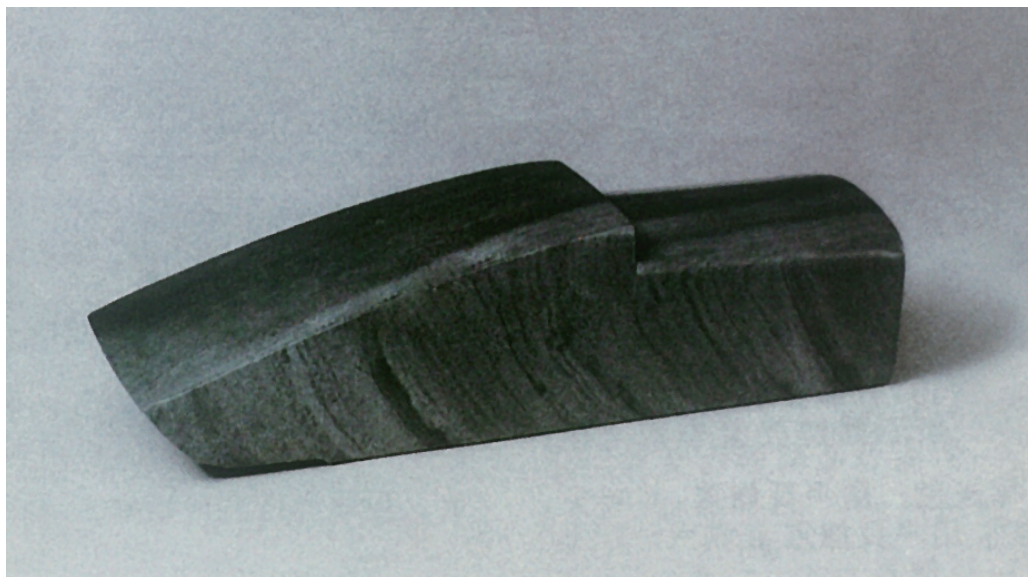


图 1-24 有段石镑

随着对石器利用的进一步加深，人们向往着纹理细密、色泽晶莹的“美石”，经过加工后，令人爱赏，因而玉器工艺渐渐成为独立的工艺种类发展起来。由此可见，石器和玉器有着直接的联系，玉器工艺就是由石器工艺发展演变而来的。古人对“玉石”的定义域十分宽广，包括玛瑙、水晶、青金石等。这在史前尤其突出，那时，就近取材是普遍的现象。原始玉器的地理分布相当广泛，其中，有代表性的是红山文化和良渚文化。红山文化主要发现在内蒙古东部、辽宁西部与河北北部，器物多为动物形（图 1-25），手法简洁，常钻孔以供佩戴，如体型方正小巧的玉鸟、玉鹰等。最令人瞩目的是玉龙（图 1-26），其尺度较大，以阴线表现细部，形体卷曲呈“C”字形，如果立置，则真有“驾云凌波，上天入海”的气势。良渚文化基本分布在太湖流域，这里发现的玉器数量最多，也最精美。饰物固然占有很大的比例，但更有代表性的是用于仪礼、祭祀的琮、璧等。琮是良渚文化玉器中形体最大的一种（图 1-27），其造型特征为外方内圆，

方指外轮廓线，圆指中央的透孔。琮的装饰虽繁简不一，但往往兼备浮雕与线刻，构图则严格对称，最重要的主题是神人兽面像，其阴线细逾毫发，可媲美今日的微雕。(图 1-28)



图 1-25 玉兽形块



图 1-26 玉龙



图 1-27 琮王



图 1-28 神兽人面纹

牙骨在原始艺术中也占有一定地位，由于当时人们以俘获猎物为荣，所以兽牙、兽骨往往象征勇敢、财富，成为一种美的装饰。典型的如大汶口遗址出土的透雕象牙梳、透雕象牙筒、骨雕筒（图 1-29）等，都是优秀的代表性作品。骨针、骨簪、骨笄等，在原始遗址中也有出土，它从一个方面反映了人类的文明发展，说明“披头散发”的现象已不常见了。妇女已开始用绿松石制成的坠子、成串的小骨珠、穿孔的蚌壳和猪牙作为装饰品佩戴。



图 1-29 镶松石骨雕筒

第四节 编织纺织工艺

编织是我国一种古老的手工艺。它的出现比彩陶还要早，只因其易于腐烂，未有实物出土。当时常用的材料有竹、藤、柳、草等。半坡遗址出土的陶器许多都印有编织物的席纹，已有人字纹、辫纹、缠结和棋盘格等编织法。近年来，在吴兴钱山漾新石器时代遗址中出土了大量的竹编，约两百件，有篓、篮、簸箕、谷箩、竹席以及渔业、养蚕和农业的各种用具，编出的花纹有人字纹、梅花眼、菱形格、十字纹等各种花纹；并且注意到使用的要求，器物的体部用扁篾，边缘部分用“辫子口”，表明人们很早就已运用实用和美观相结合的这个制作原理。

纺织工艺早在“北京人”时期就有萌芽。“北京人”居住的“山顶洞”(周口店)遗址里，在1933—1934年的发掘中，出土了一枚保存较完好的骨针，说明早在距今2万年左右，就有了用树皮、草茎等植物纤维搓成绳索，用骨针串连兽皮之类缝制衣服的活动。新石器时代的仰韶文化时期，各地遗址中普遍出现了骨针锥、陶纺轮、石纺轮等，说明已知用纺轮捻线，用简单的织布机织麻布，用骨针缝制衣服。纺轮还进行彩绘，有变化多样的几何形纹样，既是实用的纺织工具，又是很精美的原始工艺美术产品。当时的织物原料有麻、葛等韧皮类植物纤维。那时的织机自然是很原始的，产品多为一经一纬穿梭织成平纹织物；二经二纬来回穿梭则织成斜纹织物。这种织机所织布幅很窄，也比较稀松。从出土的布纹印痕看，经纬线每平方厘米有10根之多。钱山漾出土的萱麻质麻布片为平纹组合，每平方厘米的经纬线多达30根。

我国是养蚕缫丝并进行丝织生产最早的国家之一。传说黄帝的元妃嫫祖是养蚕缫丝的始祖。1926年，山西夏县西阴村出土的仰韶文化遗存中发现有人工割裂的蚕壳，说明当时已懂得育蚕。1958年，钱山漾遗址出土的良渚文化遗存的丝织品，包括绢片、丝带和丝线等，经过鉴定，原料是家蚕丝。绢片是平纹组成，经纬密度每平方厘米48根(见李济著《西阴村史前的遗存》)。这些材料都证明，我们的祖先早在原始社会的新石器时代，就已开始了养蚕、缫丝、织绸的活动。又据古文献记载，那时还有利用比较复杂的工艺织成的锦，色彩斑斓，以类贝之纹理；也能利用自然染料印染织物，可谓印染工艺的萌芽时期。

第五节 结语

中国原始社会的工艺美术类别丰富，成就巨大。纵观原始社会的工艺美术，先民已经对艺术创作有了一定的审美能力及工艺技术，并形成了一些固定的法则，其特点可归结为以下几点：

一是就地取材与经济原则紧密结合。玉石器、陶器甚至编织、纺织都离不开人们对身边自然事物的发掘与运用，将自然物质演变为工艺制品是智慧的结晶。手工艺品多讲

究经济实惠，往往都是简单易得的原料加之简单的工艺。如彩陶的纹饰多集中在视线常可触及的部分，其他部分多为光面，想必制作时也十分高效，省时省料。

二是以适用原则为主导。无论是器物的造型还是装饰，都是在适用的基础上发展起来的。如日益增多的盛储器物、蒸煮器物、饮食器物的造型日渐多样，且独具匠心，这主要是为了满足当时人们生活的各个方面的需求。装饰最初起源于图腾也体现了人类对神灵的敬畏以及氏族生活的需要，最初都为了满足适用原则。

三是技术对工艺限制较大。在江西万年仙人洞发现的距今 8 000 年的陶罐，器型不很规整，也达不到最佳实用，器物种类也很少。随着时间的推移，人们掌握了手制、轮制等固定的技术，器物才逐渐精致起来。如果没有快轮制陶技术，蛋壳陶的轻薄将无法实现；没有原始织布机，纺织工艺更是无从谈起。

四是审美装饰初步萌芽。原始工艺美术的装饰内容，几何纹样占主流，最有代表性的是马家窑彩陶和龙山黑陶，只用简单的点、线就可构成变化万千的装饰，这说明先民对装饰纹样已经有了概括、总结、提炼、创新的能力。原始工艺美术的装饰格式已有多种，对单独式、对称式、连续式、双关式的图案构成已经可以熟练驾驭。这些都极大地丰富了原始社会工艺美术的形式与内容，使“实用”与“美”成为每一件器物的灵魂所在。