

服务热线: 400-615-1233

★ 配套精品教学资料包

www.huatengedu.com.cn

家居空间设计

JIAJU KONGJIAN SHEJI

高等职业院校艺术设计类专业精品教材

高等职业院校艺术设计类专业精品教材

AI赋能

家居空间设计

许灵 姚璐 主编

家居空间设计

江西省级精品在线开放课程配套教材

许灵 姚璐 主编



ISBN 978-7-5729-2167-4



9 787572 921674

定价: 68.00元

天津出版传媒集团
天津人民美术出版社

天津出版传媒集团

天津人民美术出版社


高等职业院校艺术设计类专业精品教材



家居空间设计

许灵
姚璐
主编

天津出版传媒集团

 天津人民美術出版社

图书在版编目 (CIP) 数据

家居空间设计 / 许灵, 姚璐主编. -- 天津 : 天津人民美术出版社, 2026. 1. -- (高等职业院校艺术设计类专业精品教材). -- ISBN 978-7-5729-2167-4

I. TU241

中国国家版本馆 CIP 数据核字第 20266Y1T36 号

主 审: 姚金贵

主 编: 许 灵 姚 璐

副主编: 石碧莹 胡思涵 陈 亮

参 编: 王 璐 邓侯平 苏 坚

高等职业院校艺术设计类专业精品教材 家居空间设计

GAODENG ZHIYE YUANXIAO YISHU SHEJILEI ZHUANYE JINGPIN JIAOCAI JIAJU KONGJIAN SHEJI

出 版 人: 杨惠东

责 任 编 辑: 孙 悦

技 术 编 辑: 何国超 姚德旺

出 版 发 行: 天津人民美术出版社

社 址: 天津市和平区马场道150号

邮 编: 300050

电 话: (022)58352900

经 销: 全国新华书店

印 刷: 三河市骏杰印刷有限公司

开 本: 880毫米×1230毫米 1/16

版 次: 2026年1月第1版

印 次: 2026年1月第1次印刷

印 张: 10.5

印 数: 1—3000

定 价: 68.00元

版权所有 侵权必究

前言

当前，国家层面“绿色建筑”“全龄友好社区”等政策导向持续深化，《住宅设计规范》等标准强化无障碍设计、节能环保要求，家居设计向民生需求与社会责任深度融合发展，家居空间的功能已从满足传统的居住需求转向对品质生活、精神归属及个性化表达的追求。新时代与老龄化社会的双重需求，推动家居设计向智能化、适老化、可持续化方向发展。在此背景下，国家战略与设计导向协同响应，落实立德树人根本任务，培养爱岗敬业、自信自强的社会优秀人才。

一、课程定位

本课程是环境艺术设计、建筑室内设计专业必修的核心课程，衔接设计构成、建筑制图等基础课程与商业空间设计、软装全案等职业课程，构建“空间认知→技术应用→创新实践”能力进阶链条。整合建筑学、人体工程学、材料科学、智能技术等多学科知识，培养“空间规划×用户体验×技术落地”的复合型设计能力。课程聚焦“空间—人—技术”三位一体，培养学生的系统性思维能力、创新实践能力和职业素养，对接行业标准，强化项目全流程管理能力。

二、推荐学时安排

本书推荐学时安排见下表。

项 目	子项目	建议学时	类 型
家居空间设计概述	基础理论	4	理论
小户型项目设计	小户型设计知识点	4	理论
	项目实战	4	项目实操
中小户型项目设计	中小户型设计知识点	8	理论
	项目实战	8	项目实操
中户型项目设计	中户型设计知识点	8	理论
	项目实战	12	项目实操

续表

项 目	子项目	建议学时	类 型
大户型项目设计	大户型设计知识点	8	理论
	项目实战	16	项目实操
合计		72	

三、本书特色

本书的编写旨在系统、全面地介绍家居空间设计的理论知识与实践技能，为环境艺术设计和室内设计专业的学生、设计师以及广大设计爱好者提供一本权威、实用的参考书。内容涵盖了家居空间设计的各个方面，从基础的空间概念、设计原则到具体的设计方法、小中大户型的案例分析，再到最新的设计趋势与技术创新，力求使读者能够全面了解家居空间设计的全过程。我们特别注重理论与实践的结合，通过大量的实例分析和项目演练，帮助读者将所学知识应用于实际设计中，提升解决实际问题的能力。

1. 双轨驱动，产教融合——构建知行合一的教学范式

(1) 全流程案例驱动。覆盖中小户型扩容、大宅动线优化等真实项目案例，配套企业原始设计图纸及任务书、楼盘精装房改造方案，模拟真实工作场景。

(2) 数字化工具赋能。提供 VR 虚拟漫游模板，实现“设计—呈现—修正”的闭环训练，缩短课堂与职场的距离。

2. 紧扣政策与行业，精准响应社会需求

强调了对人性化设计理念的关注。在快节奏的现代生活中，人们越来越渴望在家居空间中找到归属感和舒适感。因此，本书在介绍设计技巧的同时，也深入探讨了如何以人为本，从使用者的角度出发，对用户行为进行深度分析，解析不同人群的核心需求，如适老化改造与无障碍设计等，提供针对性解决方案，设计出更加符合人们需求和心理感受的家居空间。

3. 教学资源立体化，助力多元学习场景

(1) 配套资源库。对标“家居空间设计”省级精品课程（详细信息可扫下页二维码查看），扩展更多知识点。

(2) 校企联动模块。植入房企合作项目工单，提供企业方案优化路径，实现“课堂—企业—行业”无缝衔接。

我们相信，通过对本书的学习，读者不仅能够掌握家居空间设计的核心技能，更能够具备敏锐的设计洞察力和创新精神，为未来的设计实践打下坚实的基础。同时，我们也期待本书能够成为推动家居空间设计领域不断发展的重要力量，为创造更加美好、和谐的居住环境贡献一份力量。

本书由江西工业职业技术学院许灵、姚璐任主编，由江西工业职业技术学院石碧莹、胡思涵、陈亮任副主编，由江西工业职业技术学院王璐、邓候平、苏坚任参编。全书由新余学院人居环境与数字设计研究院院长姚金贵教授主审。本书在编写的过程中还得到了江西文舍建筑工程有限公司的大力支持。感谢所有参与本书编写工作的学者的辛勤付出，也感谢广大读者对本书的关注与支持。我们真诚地希望本书能够成为您家居空间设计旅程中的良师益友，陪伴您走向成功与辉煌。

由于编者水平有限，书中难免存在不足之处，敬请广大读者批评指正。

编 者



精品在线课程网址二维码



项目图纸下载扫码



目 录

项目1 家居空间设计概述 1

项目导读	1
结构导图	3
知识导航	4
知识点1：家居空间设计基本概念	5
知识点2：家居空间设计依据和要求	6
知识点3：家居空间设计发展趋势	8
知识点4：家居空间设计师的素质要求和职业标准	9
项目介绍	10
项目设计	12
项目总结	38

项目2 小户型项目设计 41

项目导读	41
结构导图	43
知识导航	43
知识点1：小户型的定义及特点	44
知识点2：客户洽谈与沟通	45
知识点3：方案设计前的量房准备与现场勘查	46
知识点4：施工图的制图规范	47
项目介绍	51

项目设计	51
任务1：公寓设计分析	51
任务2：客户洽谈与沟通	52
任务3：客户需求分析	54
任务4：现场勘查	54
任务5：空间整体规划	55
任务6：施工图制作	57
任务7：效果图表现	73
项目总结	75

项目3 中小户型项目设计 79

项目导读	79
结构导图	81
知识导航	81
知识点1：空间分隔手法	82
知识点2：平面布局设计步骤	84
知识点3：室内设计风格	87
知识点4：工程预算	88
项目介绍	89
项目设计	90
任务1：三口之家的户型设计分析	90
任务2：平面布局设计	91
任务3：风格效果图表现	93
任务4：项目工程预算	98
项目总结	105

项目4 中户型项目设计 109

项目导读	109
结构导图	111
知识导航	111

知识点1：中户型的定义、特点及优缺点	112
知识点2：平面布局设计原则与方法	113
知识点3：户型区域划分及动线设计原则	114
知识点4：家居空间内最大化存储方式	117
知识点5：家居智能化环境设计理念	117
项目介绍	119
项目设计	119
任务1：五口之家的户型设计分析	119
任务2：户型功能布局分析	120
任务3：户型动线设计分析	122
任务4：户型存储空间分析	123
任务5：效果图表现	126
项目总结	130

项目5 大户型项目设计 135

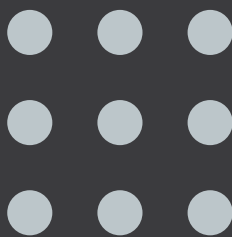
项目导读	135
结构导图	138
知识导航	138
知识点1：大户型基础认知	138
知识点2：大户型一体化的开放式布局设计	140
知识点3：大户型的通风采光	142
知识点4：大户型的照明设计	143
项目介绍	145
项目设计	146
任务1：大户型设计分析	146
任务2：方案效果图呈现	147
项目总结	152

参考文献 157



项目1

家居空间设计概述



项目导读

本项目旨在为学生的未来职业生涯奠定坚实的基础。通过本项目的学习，学生将全面掌握家居空间设计的基础知识、核心技能和必备素质。学生将能够独立完成从客户需求分析到设计实施的全过程，具备创新思维、良好的职业道德和环保意识。此外，学生还应具备持续学习的能力，能够跟踪行业动态，不断更新设计理念和技能，以适应市场的变化。



学习目标	知识目标	<p>(1) 理解家居空间设计的基本概念, 包括狭义与广义两种解读, 掌握其核心定义。</p> <p>(2) 掌握家居空间设计的原则、方法, 熟悉设计依据与设计要求。</p> <p>(3) 了解家居空间设计的发展趋势, 包括“以人为本”、绿色环保与可持续发展、多层次多风格三大方向。</p> <p>(4) 掌握家居空间设计师的素质要求与职业标准。</p> <p>(5) 熟悉家居空间设计的完整流程, 涵盖初步沟通与需求分析、方案设计、施工图绘制与材料选择、施工准备与监督、验收与后期服务、文档归档 6 个核心环节。</p> <p>(6) 了解现代简约风、北欧风、新中式风等 13 种常见家居风格的核心定位与关键元素。</p>
	能力目标	<p>(1) 能够基于客户的生活习惯、审美偏好、功能需求, 结合房屋结构与环境条件, 进行家居空间的设计规划。</p> <p>(2) 能够遵循家居空间设计完整流程, 独立完成从需求分析、概念设计、方案绘制到参与验收的设计任务。</p> <p>(3) 能够准确倾听并理解客户需求, 与施工团队、供应商等多方协作, 确保设计方案落地; 能够收集客户反馈并优化设计方案。</p> <p>(4) 能够运用 AutoCAD、SketchUp、Photoshop 等设计软件, 高效完成设计方案的绘制与效果展示。</p> <p>(5) 能够分析不同家居风格的核心特征, 根据客户需求与空间条件, 选择或组合适配的设计风格, 提出合理的设计建议。</p>
	素质目标	<p>(1) 培养良好的审美情趣与艺术鉴赏力, 能结合不同设计风格与客户偏好, 打造美观与实用兼具的居住空间。</p> <p>(2) 树立良好的职业道德: 做到诚实守信、尊重原创, 履行保密义务, 传承“惜材护人”的匠人精神。</p> <p>(3) 建立环保意识与可持续发展理念, 在设计中优先选用环保材料, 推动资源再生利用, 践行绿色设计理念。</p> <p>(4) 具备团队合作精神, 能与多方协作完成设计项目; 同时拥有自主学习能力, 能跟踪行业动态、更新设计理念与技能。</p> <p>(5) 培养对传统建筑智慧的传承意识, 能尝试将“天人合一”“材美工巧”等传统理念融入现代家居设计, 避免传统元素的生硬堆砌。</p>
重点和难点	重点	深入理解家居空间的基本概念、空间设计依据、设计要求以及家居空间设计流程。
	难点	培养空间想象能力, 实现理论与实践的结合, 并追求设计的创新与个性化。
岗课赛证	<p>课程内容与行业标准对接, 结合国家室内设计师职业资格证书要求, 融入行业最新设计标准与规范。</p> <p>鼓励学生参与国内外室内设计大赛, 如“环境艺术设计职业技能竞赛”“室内设计技能大赛”等, 提升实践能力。</p>	

课堂思政

千年之前,《考工记》提出“材有美,工有巧”,传统匠人凭榫卯技艺,不用一钉一胶,便能让建筑历经百年而不散——就像现代匠人王震华,耗时5年打磨微缩版天坛祈年殿,7108个木构件全靠榫卯咬合,既还原了“斗拱承天、立柱合节气”的传统智慧,也让世界看见中国制造的匠心。

这份匠心穿越千年，在当代设计中仍有回响：有的设计师将榫卯结构融入现代衣柜，不用螺丝却更稳固，既传承了“材美工巧”的传统，又减少了金属配件的浪费；有的设计师借鉴传统“天人合一”理念，在小户型设计中用再生木材做家具、借自然采光减少能耗，践行绿色设计；还有的设计师像传统匠人般坚守诚信，给业主报价时列明每一项费用，拒绝虚报增项，让“对人负责”的匠人精神落地现代服务。

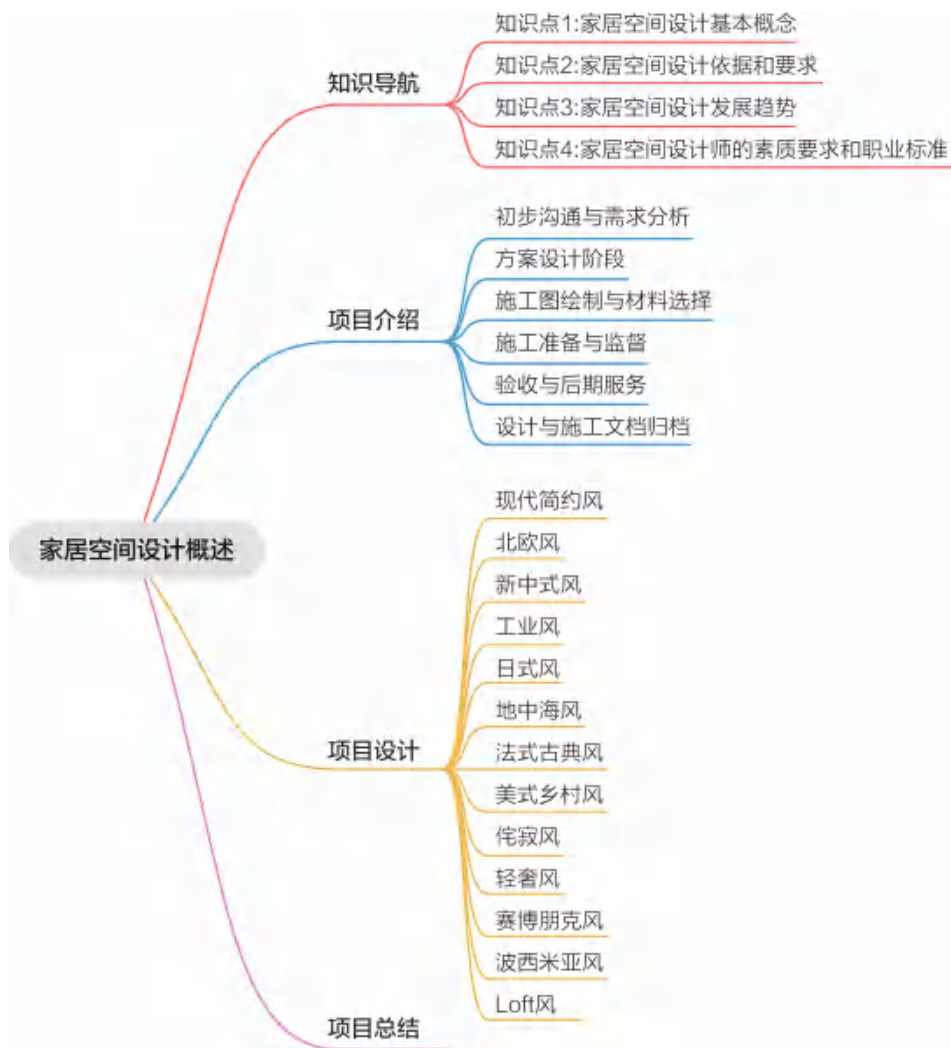
思考

(1) 你在做现代家居设计（如北欧风、新中式）时，会如何像王震华传承榫卯技艺那样，让传统建筑智慧（如“天人合一”“材美工巧”）不只是“符号点缀”，而是真正融入设计细节？

(2) 传统匠人“惜材、护人”的理念，与现代设计倡导的“环保材料使用”“保护客户隐私”有哪些共通之处？你会如何在设计中践行这种理念？

(3) 面对业主需求时，传统匠人“如实推荐、不欺不瞒”的诚信，对现代设计师制定报价、沟通方案有什么启发？

结构导图





知识导航

通过改造前和改造后的不同方案对比，提升学生的学习兴趣，让学生讨论改造前后的感受。通过对比，引导学生从视觉、空间感、整体性、美观性等方面进行分析，让学生明白家是让人们最放松、最舒适的空间，如图 1-1 所示。

随着时代的发展，人们的生活水平也在不断提高，居住环境从最开始的遮风避雨，到现在承载全新的生活方式，促使人们对生活品质有了更高的追求，使得打造具有独特个性又具有品位的家居环境的需求越来越突出。



图 1-1 改造前和改造后家居空间的对比

本课程通过对居住空间因素和条件的综合分析，开展实际的空间规划与形式创作，以实现理想效果、满足客户需求，是一项兼具实用性与创造性的专业实践活动。课程旨在培养具备专业素养与实践能力的家居空间设计师。通过对本课程的学习，学习者将掌握家居空间设计的核心知识与技能，了解行业发展趋势，培养审美能力、创意思维与沟通能力，为未来从事家居空间设计行业打下坚实基础。



微课：家居空间设计
概述

知识点1：家居空间设计基本概念

家居空间设计是根据建筑物的使用性质、所处环境及相关标准，运用物质技术手段和建筑设计原理，创造出功能合理、舒适优美且能满足人们物质与精神生活需要的室内空间。它是一种以家庭为服务对象，以居住活动为中心的建筑环境设计。

狭义理解为：家居空间设计是家庭生活方式的一种体现，即家庭生活的标志。

广义理解为：家居空间设计是社会文明的一种表现。

图 1-2 所示为家居空间效果图。



图 1-2 家居空间效果图

【知识拓展】

中国传统建筑中的美学与工匠精神

在千年木构智慧凝成的榫卯世界里，王震华如同一粒孤独的星子。每当他抚过那些凹凸相契的木构件，总能触到《考工记》里“天有时，地有气，材有美，工有巧”的余温。这位现代匠人总在寻找能与自己共赏“一榫一卯藏天地”的知音，直到2010年那个令他五味杂陈的冬日。

听闻有“榫卯大师”举办建筑展的消息时，他怀揣着朝圣之心请了假。展厅里，那位号称“现代鲁班”的创作者，其展品却裸露着胶水的痕迹——那些本应阴阳相合的榫卯节点，被化学黏剂强行弥合。这让他想起《营造法式》中“凡构屋之制，皆以材为祖”的祖训：真正的工艺岂能失了天然材质的对话？

在传统营造技艺濒临失语的焦虑中，王震华叩开建筑模型制造商的大门：“可有不用胶水的榫卯真艺？”对方的沉默成了他孤身启程的号角。此后五年寒暑，他如同行走在《清明上河图》里的造物者，将7108个木构件化作时光的密码。当微缩版天坛祈年殿的最后一道燕尾榫严丝合缝时，

世人终于看见何为“虽由人作，宛自天开”——那些层层出跳的斗拱承托着星辰轨迹，72根立柱暗合节气轮回，三重檐划分出“天地人”三才格局，每处细节都是对《园冶》中“巧于因借，精在体宜”的当代诠释。

当这座凝聚东方营造智慧的作品斩获世界金奖时，王震华却仍在工作室雕琢新的构件。他说：“匠人不是活在过去，而是要让千年营造的基因在钢筋水泥里长出新的年轮。”正如祈年殿藻井里那些错落渐变的榫卯结构，既承载着北斗七星的方位密码，也指向了未来建筑美学的星辰大海。这种在传统根系上嫁接当代审美的努力，或许才是匠人精神最动人的当代显影——既做守艺的烛火，更当传薪的春风。（本文节选自网络课程“传统建筑之美”）



网络课程：传统建筑之美

知识点 2：家居空间设计依据和要求

家居空间设计的依据和要求，是确保设计方案既符合客户需求，又能实现空间优化的效果、功能合理的布局、美观舒适的体验的关键。

1. 设计依据

（1）客户需求分析。

①生活习惯。深入了解客户家庭成员的日常活动习惯，如作息时间、娱乐方式、工作学习需求等，以便设计出符合其生活模式的空间布局。

②审美偏好。掌握客户的色彩喜好、风格倾向（如现代简约、中式古典、北欧风情等），以及对材质、纹理的偏好，确保设计方案在视觉上满足客户期待，如图 1-3 所示。

③功能需求。明确客户对空间的具体功能要求，如卧室需具备良好的休息环境、厨房需考虑烹饪流程和储物空间等，如图 1-4 所示。



图 1-3 卧室空间



图 1-4 厨房空间

(2) 房屋结构与条件。

①空间尺寸。准确测量房屋各空间的尺寸，包括长、宽、高以及门窗位置，为设计提供基础数据。

②结构限制。了解房屋的承重墙、梁柱位置，避免设计方案破坏房屋结构、影响居住安全。

③管线布局。考虑水电管线的走向，确保设计方案不影响原有管线的正常使用，同时预留足够的插座、开关和排水口。

(3) 环境条件。

①自然光照。分析房屋的自然采光情况，合理设计窗户布局和窗帘搭配，最大化利用自然光，兼顾遮阳和隐私需求。

②通风情况。评估房屋的通风条件，设计合理的门窗开启方式，确保室内空气流通。

③地理位置与气候。考虑房屋所在地区的地理环境和气候条件（如湿度、温度、风向等），选择合适的材料和设计方案以适应外部环境。

2. 设计要求

（1）功能性。

①空间布局应合理，满足居住者的日常活动需求，保证空间动线顺畅，避免空间浪费。

②家具布局需遵循人体工程学原理，确保使用舒适，同时便于清洁与维护。

（2）舒适性。

①色彩搭配应和谐统一，营造出温馨舒适的居住氛围。

②光线设计应兼顾照明需求和氛围营造，避免光线过强或过弱对人体造成刺激。

③材质选择应综合考量触感、耐用性与环保性，确保对居住者健康无害。

（3）安全性。

①设计应符合国家相关安全标准，如防火、防电、防滑等要求。

②选择的家具和装饰品应避免尖锐边角，以降低安全隐患。

（4）环保性。

①优先选用环保材料，减少甲醛等有害物质的释放量。

②设计应考虑节能减排，如选用节能灯具、合理布置窗户以降低家电能耗。

（5）经济性。

①设计方案应结合客户预算，合理分配资金，确保性价比最优。

②在满足功能需求的前提下，尽量通过巧妙的设计减少不必要的装修开支。

综上所述，家居空间设计的依据和要求是多方面的，需要设计师综合考虑客户需求、房屋条件、环境条件以及功能性、舒适性、安全性、环保性和经济性等多个因素，从而打造出既符合客户期望又实用美观的居住空间。

知识点 3：家居空间设计发展趋势

随着时代的变迁及生产技术的发展，设计师需结合现代人的生活特点，以及具体房间的形状、大小、朝向、楼层等空间条件，运用艺术设计手法、物质材料及工艺技术，创造出功能合理、美观舒适且符合人的生理与心理需求的理想居住空间。如今，居住空间设计已发展到“以人为本”的阶段，这一理念也成为引领室内设计方向的永恒主题。

1. 以人为本的发展趋势

人的一生中大部分时间是在室内度过的，居住空间的环境直接影响人的生活与心情。在设计中突出“以人为本”的理念，是居住空间设计的核心；人性化设计也是居住空间设计未来的发展趋势，它既满足人的物质需求，也能让人的内心得到放松。

2. 绿色环保和可持续发展的趋势

居住空间中的绿色环保，其核心是居室环境的健康环保理念。设计中需多运用自然元素与天然材质，营造自然的生活氛围与居住环境；同时通过设计推动资源与材料的再生利用，将绿色环保理念融入居住空间设计——减少原生态资源的使用，优先采用可再生资源，让室内环境的利用效率达到全新高度。

3. 多层次、多风格发展的趋势

现代社会是多元化的时代，居住空间的发展也逐渐贴合当今社会的发展特点。由于居住空间的使用对象不同，多层次、多风格的设计特点越来越突出。传统客厅也因此逐渐变身公共活动空间：横厅式客厅设计可实现客厅与餐厅的功能相融合，让空间视线更开阔、光线更明亮；宽敞的客厅需留足儿童活动空间，它也是亲子互动的最佳场所。除了满足家庭基本生活需求外，人们也需重新思考新的生活方式。

知识点 4：家居空间设计师的素质要求和职业标准

家居空间设计师作为连接创意与现实的桥梁，其良好的专业素质与职业道德对于项目的成功至关重要。以下是对家居空间设计师的素质要求和家居空间设计师应遵循的职业标准。

1. 素质要求

(1) 专业知识与技能。

①设计基础。掌握色彩学、构图原理、人体工程学等基础知识，能够熟练运用这些知识开展居住空间设计。

②材料知识。熟悉各类装修材料、家具及饰品的性能、价格与市场趋势，以便为客户提供合理推荐。

③软件技能。精通 AutoCAD、SketchUp、Photoshop、3D Max 等设计软件，能够高效完成设计方案的绘制与效果展示。

(2) 创新思维与艺术审美。

①创新思维。具备敏锐的洞察力与丰富的想象力，能够从多元角度审视设计问题，提出新颖独特的设计方案。

②艺术审美。拥有良好的艺术鉴赏力与审美情趣，能够结合不同设计风格及客户偏好，打造既美观又实用的居住空间。

(3) 沟通与协调能力。

①客户需求理解。善于倾听客户的想法与需求，通过高效沟通准确把握客户的真实意图。

②团队协作。与建筑师、施工团队、供应商等多方紧密配合，确保设计方案顺利落地实施。

③问题解决。面对设计或施工过程中的问题，能够迅速做出反应，提出有效解决方案。

(4) 持续学习与适应能力。

①行业动态关注。持续跟踪家居设计行业的最新趋势、技术革新及材料发展，保持设计的前瞻性与创新性。



微课：室内设计师职业素质教育



②技术更新。不断学习新的设计软件与设计工具，提升工作效率与设计成果质量。

(5) 责任感与职业道德。

①诚实守信。对客户坦诚相待，不夸大设计效果，确保设计方案的真实性与可实施性。

②尊重原创。尊重知识产权，不抄袭他人设计作品，倡导并践行原创设计。

③保密义务。对客户的个人信息及项目细节严格保密，维护客户的隐私权。

2. 职业标准

(1) 资质认证。获取相关行业协会或专业机构认可的设计师资格证书，如中国室内装饰协会颁发的室内设计师资格证等，以此作为专业能力的证明。

(2) 设计规范。遵循国家及地方出台的关于室内设计、建筑施工的法律法规和安全标准，确保设计方案的合法性与安全性。

(3) 服务质量。提供从初步咨询、方案设计、施工图绘制到施工监督、后期维护的一站式全程服务，确保服务质量与客户满意度；积极响应客户投诉，及时处理问题，维护良好的客户关系。

(4) 持续教育与发展。参加行业专业研讨会、专业培训课程，不断提升个人专业水平与行业认知能力；参与行业设计竞赛、设计展览，展示个人专业才华，提升行业影响力。

综上所述，家居空间设计师不仅需要具备扎实的专业知识、创新思维和艺术审美能力，还需具备出色的沟通协调能力和高尚的职业道德。遵循行业标准和规范，结合持续学习与实践，家居空间设计师唯有如此才能在竞争激烈的市场中脱颖而出，为客户提供更优质的设计服务。

项目介绍

家居空间设计是一个系统而复杂的过程，涉及多个环节和多方协作。以下是一个典型的家居空间设计流程，旨在帮助设计师和客户高效、有序地完成设计项目。

1. 初步沟通与需求分析

(1) 客户接触。设计师首先与客户进行初步接触，了解客户的基本信息、设计需求和预算范围。

(2) 现场勘查。设计师前往现场进行勘查，测量房屋尺寸，记录房屋结构、管线布局等关键信息。

(3) 需求细化。通过深入交流，细化客户的生活习惯、审美偏好、功能需求等，形成详细的设计需求报告。

2. 方案设计阶段

(1) 概念设计。根据客户需求和现场条件，设计师提出初步的设计概念，包括风格定位、色彩搭配、空间布局等，如图 1-5 所示。

(2) 方案设计。在概念设计的基础上，进一步细化设计方案，绘制平面图、立面图、效果图等，展示设计效果，如图 1-6 所示。



图 1-5 室内色彩搭配

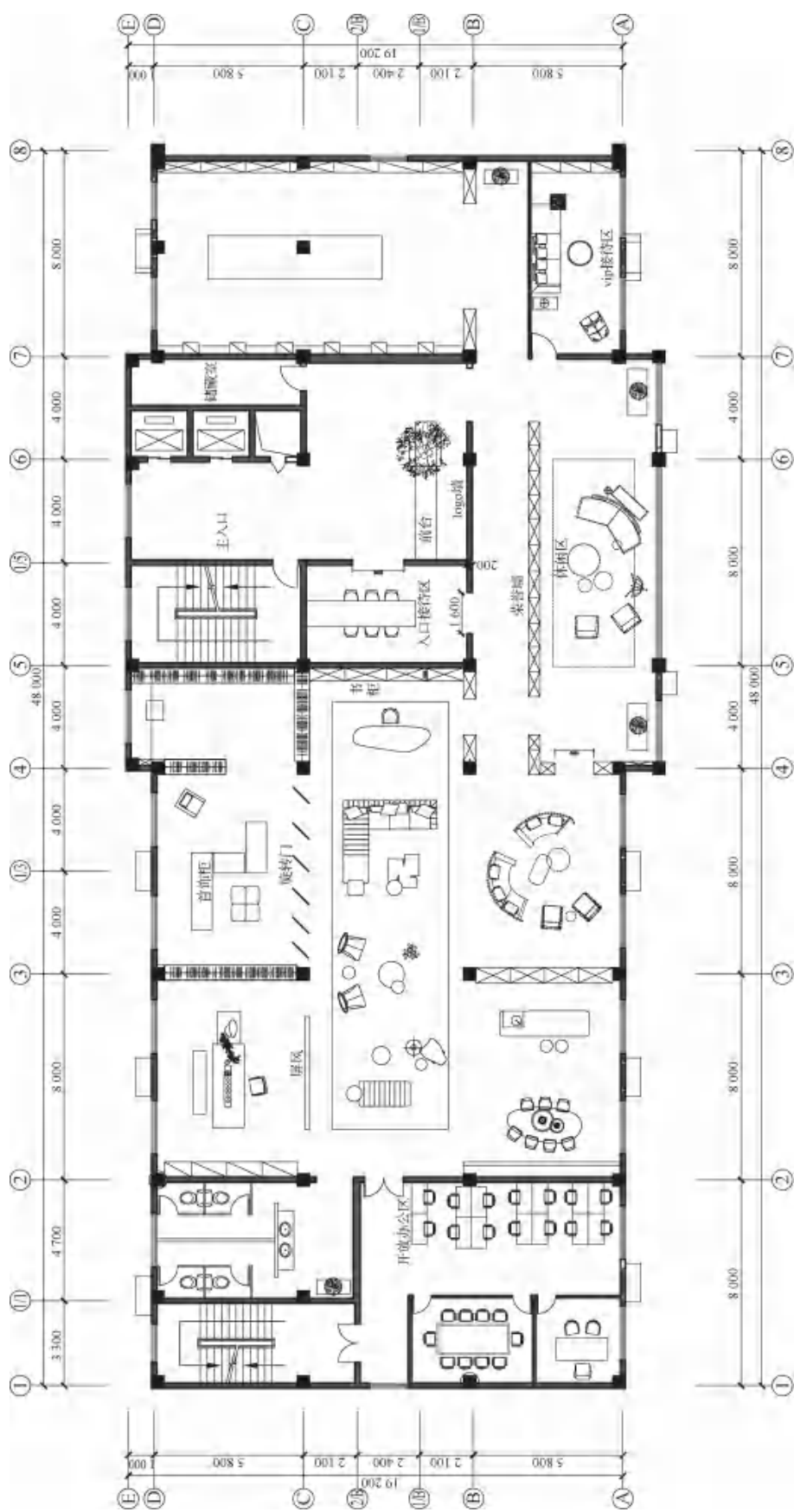


图 1-6 平面布置图



(3) 方案评审。与客户进行方案评审, 收集客户反馈, 对方案进行必要的调整和优化。

3. 施工图绘制与材料选择

(1) 施工图绘制。根据最终确定的设计方案, 绘制详细的施工图, 包括尺寸标注、材料说明、施工工艺等。

(2) 材料选择。根据设计需求和预算, 与客户共同选择装修材料、家具、饰品等, 确保材质、色彩与设计方案相协调。

4. 施工准备与监督

(1) 施工准备。协助客户办理施工许可, 与施工方、材料供应商等协调施工前的各项准备工作。

(2) 施工监督。在施工过程中, 设计师定期到现场进行监督, 确保施工质量和进度符合设计要求。

(3) 问题解决。面对施工过程中出现的问题, 设计师及时与施工方、客户沟通, 提出解决方案, 确保施工顺利进行。

5. 验收与后期服务

(1) 项目验收。施工完成后, 设计师与客户共同进行项目验收, 确保设计效果得到实现, 施工质量符合标准。

(2) 后期服务。提供一定期限的后期服务, 如设计调整、维修建议等, 确保客户在使用过程中得到持续的服务支持。

6. 设计与施工文档归档

(1) 文档整理。将设计过程中的所有图纸、文件、照片等资料进行整理, 形成完整的设计档案。

(2) 归档保存。对设计档案进行归档保存, 以备未来参考或作为设计师个人作品的展示。

综上所述, 家居空间设计流程是一个包含初步沟通、方案设计、施工图绘制、施工准备与监督、验收与后期服务以及设计与施工文档归档等多个环节的过程。设计师需要与客户紧密合作, 确保每个环节都符合客户的需求与期望, 最终实现满意的设计效果。

项目设计

1. 现代简约风

核心: 极简主义、功能至上。

元素: 直线条、中性色、隐藏式收纳、智能家居。

现代简约风格的设计特点主要包括以下几个方面:

(1) 空间布局。现代简约风格强调空间的开放性和流动性, 通过拆除不必要的隔断, 使室内空间更加通透宽敞, 实现视觉上的延伸与扩展。开放式布局融合不同功能区, 创造流畅的空间流动, 强调通透感和互动性, 如图 1-7 所示。

(2) 色彩运用。现代简约风格在色彩搭配上追求极致的纯净与和谐。常用白色、灰色、米色等中性色作为主基调, 这些颜色能够有效扩大视觉空间, 营造出宁静、舒适的居住氛围。同时, 设计师会巧妙地运用一两种高饱和度色彩作为点缀, 如亮黄、深蓝等, 为空间增添活力与个性, 如图 1-8 所示。



微课: 现代风格



图 1-7 现代简约风 1



图 1-8 现代简约风 2

(3) 材质选择。现代简约风格注重自然与质感，常选用天然木材、石材、玻璃、金属等材质，这些材质因其自然纹理和优良的质感，成为简约风格中的常用材质。环保材料的广泛应用也体现了对可持续发展的追求，如图 1-9 所示。

(4) 家具与装饰。现代简约风格的家具追求简约而不简单的设计理念，线条流畅、造型简洁的家具是首选。家具设计注重功能性和舒适性，常用金属、玻璃、塑料等现代材质。装饰品和艺术品则少量精选，不做过多烦琐装饰，以点缀空间为主，如图 1-10 所示。



图 1-9 现代简约风 3



图 1-10 现代简约风 4

(5) 光影效果。自然光线的引入是现代简约设计的重要元素。设计师会巧妙地利用窗户、天窗等设计元素将自然光引入室内，同时结合灯具的布置，创造出丰富的光影变化，美化空间的同时营造出温馨、明亮的居住环境，如图 1-11 所示。



图 1-11 现代简约风 5

(6) 多功能与灵活性。现代简约风格注重空间的多功能性和灵活性。通过使用可移动的隔断、可调节的家具和嵌入式储物等设计元素，使空间可以根据居住者的需求和活动进行调整和重新配置，提高空间的利用率和灵活性，如图 1-12 所示。



图 1-12 现代简约风 6

2. 北欧风

核心：自然主义、舒适实用。

元素：原木家具、莫兰迪色、棉麻布艺、大窗采光。



北欧风格的设计以其简约、自然和功能性著称，深受现代人喜爱。以下是其主要特点：

(1) 简约与功能性。北欧风格的核心是“少即是多”，强调去除多余装饰元素，以简洁明快的设计传达产品的核心功能。设计中常采用清晰的线条、简约的造型和整洁的结构，使整体显得清爽干净。功能性至上，每一个设计细节都服务于实用性，避免复杂的装饰。

(2) 自然材质与色彩。北欧风格大量使用天然材料，如白蜡木、橡木、松木等，保留其原始纹理和质感，展现质朴的自然美。色彩上以浅色调为主，如白色、米色、浅木色等，营造明亮、干净的空间氛围，偶尔搭配黑白色调或柔和的暖色调，增强视觉层次感，如图 1-13 所示。



微课：欧式风格



图 1-13 北欧风 1

(3) 人性化与舒适性。北欧风格设计注重人性化，强调家具和空间的舒适性。例如，家具设计不仅追求造型美，更注重与人体结构的契合，让使用者使用起来倍感舒适；低矮的家具设计也增加了空间的亲和力，如图 1-14 所示。



图 1-14 北欧风 2

(4) 自然光与绿植。北欧风格强调最大限度地利用自然光，通过大窗户或透明处理让光线充分进入室内，营造通透感。同时，绿植的点缀为空间增添了清新气息，进一步强化自然主题，如图 1-15 所示。



图 1-15 北欧风 3

(5) 简洁的空间布局。北欧风格的空间布置以简洁为主，避免过多装饰和复杂结构。这种设计理念源于北欧家庭传统的小户型需求，即使现代空间变大，其仍保持简洁的装饰思路，如图 1-16 所示。



图 1-16 北欧风 4

(6) 现代与自然的结合。北欧风格融合了现代设计与自然元素，既有时尚感，又保留了自然的韵味。例如，家具设计中常结合直线与柔和曲线，既现代又贴近自然。

北欧风格通过简约的设计、自然材质的运用、人性化的细节设计以及明亮通透的空间设计，营造出一种舒适、自然且实用的居住环境，体现了现代人对简约生活的追求。



3. 新中式风

核心：传统与现代融合。

元素：榫卯结构家具、水墨元素、金属格栅、智能茶室。

新中式风格的设计特点主要包括以下几个方面：

(1) 对称性布局。新中式风格注重对称性布局，不仅体现在整体空间的规划上，连细节之处，如椅子的摆放也讲究对称美感，这种布局使得空间呈现出一种沉稳而庄重的美学效果，如图 1-17 所示。



微课：中式风格



图 1-17 新中式风 1

(2) 古典与优雅的交融。新中式风格深植中国民族风元素，通过中国结、藤制物品等饰物的巧妙运用，为整个空间注入浓郁的中国风情。同时，棕色、黑色等沉稳大气的色彩的运用，营造出古典而优雅的氛围，如图 1-18 所示。



图 1-18 新中式风 2

(3) 现代创新元素。新中式风格并非传统中式风格的一成不变，而是巧妙融入了现代设计理念和家装元素。这种与时俱进的风格，正逐渐赢得越来越多人的喜爱。

(4) 层次感和空间分割。新中式风格注重空间的层次感和跳跃性，通过巧妙地运用中式的木门或屏风等元素，有效地隔绝视线，增强空间的美感和神秘感，同时避免烦琐与累赘，如图 1-19 所示。



图 1-19 新中式风 3

(5) 色彩运用。新中式风格在色彩运用上以深色系（如黑色、红色、棕色等）为主调，辅以浅色系（如白色、米色等），进行巧妙搭配。这种色彩组合不仅增强了空间的层次感，还为居住者带来既深沉又不失雅致的视觉享受，如图 1-20 所示。



图 1-20 新中式风 4



图 1-21 新中式风 5

(6) 家具与装饰。新中式风格的家具和灯具选择颇具匠心,家具以实木为主,流露出一种复古情怀。灯具方面,倾向于选择线条流畅、充满中国风情的款式。同时,陶器和字画作为装饰,为空间增添了别样的艺术气息,如图 1-21 所示。

(7) 材质与工艺。新中式家具注重线条的简洁流畅,同时融合了传统中式家具的精湛工艺和造型特点。材质上多选用实木、皮革、丝绸等,既保证了舒适度,又体现了品质感,如图 1-22 所示。

(8) 文化传承。新中式风格是对古典文化的现代演绎,不论是色彩的搭配还是家具的选择,都充满了浓郁的东方特色。这种风格不仅是对中国传统文化致敬,更是对现代化设计的自信与融合。



微课:新中式风案例赏析



图 1-22 新中式风 6

4. 工业风

核心：粗犷与复古。

元素：裸露管线、水泥墙面、铁艺家具、复古灯具。

工业风格的设计特点主要包括以下几个方面：

(1) 配色特点。工业风格以经典的黑、白、灰为主色调，这些颜色能够营造出冷峻、硬朗的氛围。此外，灰色和棕色也是常用的颜色，但应避免使用蓝色、紫色等鲜艳色彩，以保持整体的冷峻和硬朗感。如图 1-23 和图 1-24 所示。



图 1-23 工业风 1

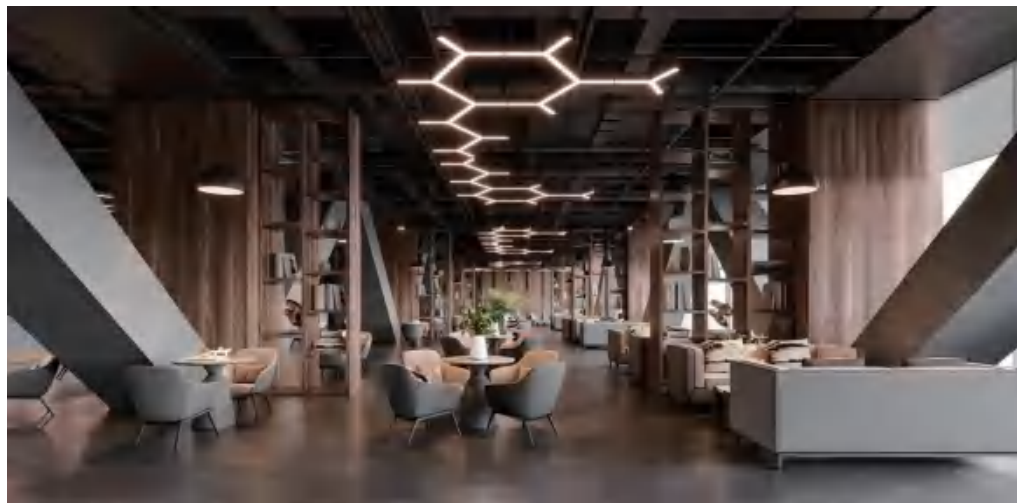


图 1-24 工业风 2

(2) 建材特点。工业风格强调使用原始的工业建材，如裸露的砖墙、破旧窗户和水泥墙面等，这些元素能够还原工业的“味道”。现代工业风格也会采用新工艺模仿工业的质感，如使用微水泥做的墙面，这样的墙面既具有斑驳感又实用美观，如图 1-25 所示。



图 1-25 工业风 3

(3) 装饰特点。工业风格的装饰注重还原原始工业的元素，如裸露的线管、金属家具（如金属骨架的灯具）、古董家具和配饰等。这些装饰物不仅具有冰冷质感，还能与工业风的冷酷神秘相搭配。

(4) 空间布局。工业风格的空间设计通常高大开敞、无障碍，装饰富有艺术性。这种风格起源于对废弃工厂或仓库的改造，利用钢筋水泥、裸露屋顶等元素，营造出一种艺术性和工业感交织的氛围，如图 1-26 所示。



图 1-26 工业风 4

(5) 适用场景。工业风格不仅适用于家居装修，还广泛应用于办公室、酒吧、餐馆等场所。其个性化和自由奔放的特性使其在年轻人中尤为受欢迎。

5. 日式风

核心：禅意美学、空间留白。

元素：榻榻米、障子门、枯山水造景和纸灯具。

日式风格的设计特点主要包括简洁、原木和自然三个方面。日式风格，也称为“和风”，其追求休闲、随意的生活意境，空间造型极为简洁。它采用清晰的线条，摒弃曲线，具有较强的几何感，注重实用性、独特性和自然性。

(1) 简洁。日式风格强调空间的减法设计，追求极简主义。设计上采用单纯的线面和面的交错排列处理，取消装饰细部处理，以体现空间本质，使空间具有简洁明快的时代感。这种设计理念让人感受到一种洗尽铅华的素雅与大气，如图 1-27 所示。



微课：日式风格



图 1-27 日式风 1

(2) 原木。日式风格大量使用天然木材作为主要材料，追求材料的原始质感和色彩。家具设计遵循“少而精”的原则，强调功能性而非装饰性，展现出木材的自然美。这种风格让人感受到与大自然的融合，具有深邃的禅意，如图 1-28 所示。

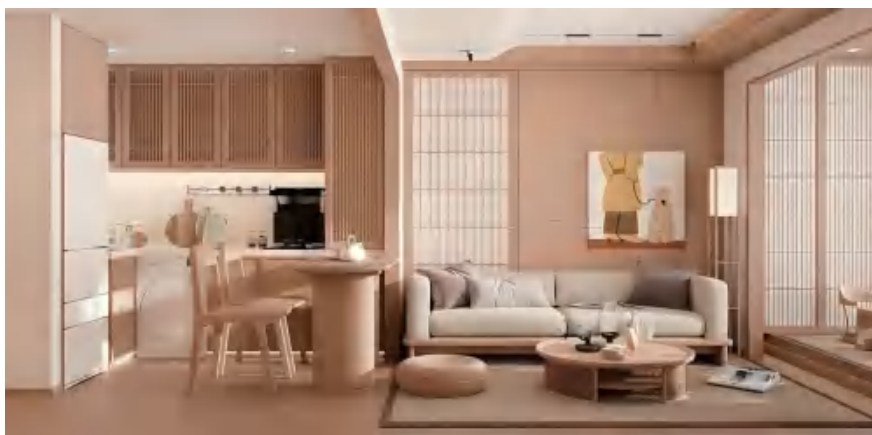


图 1-28 日式风 2



图 1-29 日式风 3

间的海洋感为主，诠释了蓝天白云及碧海银沙的美景，如图 1-30 所示；北非的地中海风格则以土黄及红褐色为主，反映了沙漠、岩石等自然景观。

(2) 拱形结构。地中海风格的建筑和家具设计中常使用拱门或半拱门形状的门窗，线条生动、富有灵性，能够起到画龙点睛的装饰效果，使整个空间显得更加精致，如图 1-31 所示。

(3) 不修边幅的线条。地中海风格的线条大多不修边幅，形成浑圆造型，给人浑然天成的质感。白墙的不经意涂抹与不刻意修整，使其形成特殊的不规则表面，更显自然随性。

(4) 低彩度家具配饰。地中海风格的家具通常采用低彩度的色调，线条简单、修边圆润，地面多铺设赤陶砖或石板。窗帘、桌巾、沙发套、灯罩等均以低彩度色

(3) 自然。日式风格突出自然元素，色彩以植物的原木色为主，强调质朴和踏实的感觉。设计中融入大量的自然元素，如木、竹、石等，营造出宁静沉稳的空间氛围。这种风格不仅让人感到祥和镇定，还能达到更好的静思和反省效果，如图 1-29 所示。

6. 地中海风

核心：海洋度假氛围。

元素：蓝白配色、拱形门洞、马赛克瓷砖、藤编家具。

地中海风格的设计特点主要包括以下几个方面：

(1) 纯美色彩。地中海风格的色彩非常丰富且具有地域特色。例如，希腊的地中海风格以蓝白相



图 1-30 地中海风 1

调为主，且多采用棉织品；独特的锻打铁艺家具、爬藤类植物或绿色盆栽也是其常见的装饰元素，如图 1-32 所示。



图 1-31 地中海风 2



图 1-32 地中海风 3



(5) 自然材质和多样元素。地中海风格注重使用自然材质和多样元素。墙面可以采用温馨而质朴的大地色系，并融入马赛克花纹等元素，增添空间的层次感和优雅韵味，如图 1-33 所示。



图 1-33 地中海风 4

这些特点共同营造出了地中海风格自由奔放、色彩多样明亮的特点，适合喜欢自然、浪漫和休闲氛围的消费者。

7. 法式古典风

核心：宫廷奢华。

元素：雕花石膏线、水晶吊灯、拼花地板、鎏金装饰。

法式古典风格的设计特点主要包括以下几个方面：

(1) 线条和装饰。法式古典风格注重线条的优美和装饰的繁复。墙面常用石膏线条装饰，花纹样式精美，设计中偏爱角花设计。

(2) 空间感。法式古典风格追求高挑大气的空间感，整体呈现出开阔大气的视觉效果，注重空间的开阔性和挑空感，如图 1-34 所示。



图 1-34 法式古典风 1

(3) 配色。法式古典风格的配色丰富多样，既可以使用清新淡雅的色调，也可以选择浓郁的色彩。现代法式风格偏向清新淡雅的色彩，如蓝色和棕色等；而古典法式风格则会使用更为浓烈的颜色，如图 1-35 所示。

(4) 材质和细节。法式古典风格常使用黄铜、石膏线条等元素，黄铜墙饰、黄铜座椅及各种黄铜摆件是法式装修的重点之一。此外，拱形门洞、富有层次感的吊顶以及拉伸视觉的石膏线，也是营造法式氛围的重要元素。

(5) 自然元素。法式古典风格讲究将自然元素点缀在建筑空间中，设计上追求心灵的自然回归感。开放式的空间结构、随处可见的花卉与绿色植物等，展现了自然、自由、自在的空间魅力。

(6) 宫廷元素。法式古典风格多带有宫廷元素，突出高贵、典雅、浪漫的空间气质。其建筑风格特征突出，强调对称性与恢宏的空间气势，如图 1-36 所示。



图 1-35 法式古典风 2



图 1-36 法式古典风 3

(7) 历史背景和文化意义。法式古典风格起源于 18 世纪的法国，是欧洲家具与建筑文化的巅峰之一。它不仅体现了当时法国贵族的生活方式与审美情趣，还通过细腻的装饰和优雅的设计，展现了浪漫主义的艺术风格。法式古典风格在世界建筑史上具有重要地位，其代表建筑如凡尔赛宫、卢浮宫等，至今仍具有深远影响。

8. 美式乡村风

核心：自然粗犷。

元素：做旧木家具、格子布艺、鹿角装饰、石砌壁炉。

美式乡村风格的设计特点主要包括以下几个方面：

(1) 色彩及造型：美式乡村风格以自然色调为主，绿色、土褐色最为常见。家具颜色多仿旧漆。家具式样厚重，设计中多有地中海样式的拱形元素，以实木为主，表面保留木纹或采用均匀的涂料，其粗糙的手感让人回想起自然的质感，如图 1-37 所示。



图 1-37 美式乡村风 1

(2) 布艺运用。布艺是美式乡村风格中非常重要的装饰元素，本色棉麻是主流材质。各类繁复的花卉植物、亮丽的异域风情及鲜活的鸟虫鱼图案也颇受欢迎，能为空间营造出舒适和随意的氛围。

(3) 家具选择。美式乡村风格的家具体积偏大且质感厚重，核心强调舒适度（如摇椅）。此外，该风格常用的搭配元素还包括小碎花布、野花盆栽、小麦草、水果摆件、瓷盘及铁艺制品等，如图 1-38 所示。



图 1-38 美式乡村风 2



图 1-39 美式乡村风 3

(4) 细节处理。美式乡村风格注重细节处理，如墙角处的面板镶嵌、壁炉炭烤欧式瓷砖的墙面、吊灯上枝条状铁艺的点缀等，这些细节都是展现该风格精髓的关键，如图 1-39 所示。

(5) 灯光运用。温暖的灯光色彩能够营造出极具温馨舒适感的家居氛围。

(6) 空间布局。美式乡村风格强调人与自然的和谐相处，营造出淳朴、自然的家居氛围。

9. 侘寂风

核心：残缺之美、返璞归真。

元素：微水泥墙面、手工陶器、枯枝造景、斑驳肌理。

侘寂风的设计特点主要包括以下几个方面：

(1) 原生态的质感。侘寂风设计强调原生态的质感，常用材料如微水泥、艺术涂料、硅藻泥、瓷砖等，这些材质自带细腻肌理感，能够呈现出丰富多样的墙面肌理效果。

(2) 自由随性的布局。侘寂风主张“不对称主义”，空间布局简约而随意，在满足基本功能需求的基础上，尽量保持空间的“空灵感”与极简感，呈现出一种不对称的美感，如图 1-40 所示。

(3) 解构的曲线与曲面。侘寂风设计弱化了线面的生硬穿插感，广泛运用曲线与曲面，使空间在视觉上更显柔和纯粹，呈现出富有优雅韵律的弧度。

(4) 质朴低调的配色。侘寂风常用大地色系作为基础色调，如米色系、高级灰等，避免使用跳脱的亮色，整体色调素净、沉静。

(5) 恰到好处的留白。侘寂风注重留白设计，通过留白减少视觉干扰，将空间的视觉焦点集中在



图 1-40 侘寂风 1



一个或少数几个事物上，营造出至简的美感，如图 1-41 所示。



图 1-41 侘寂风 2

(6) 天然独特的软装。侘寂风常用原木、藤编制品、亚麻制品等带有手工感的装饰品，这些元素散发着强烈的回归自然的气息。

(7) 温暖的灯光氛围。侘寂风灯光设计多采用暖调光线，木质灯具、哑光灯具及隐藏式光源是首选，营造出安静柔和的朦胧感。

侘寂风源自日本的“Wabi-Sabi”美学，提倡在不完美与不对称中寻找美感，强调简朴、自然、本真的生活方式。侘寂风倡导接受生活中的不完美和缺陷，认为这些缺陷正是事物的独一无二的体现。这种风格融合了日本的美学哲学，将时间的痕迹、不规则的形状、自然的材质完美融入家居空间，最终呈现出一种宁静、淡然的氛围。

10. 轻奢风

核心：低调奢华。

元素：金属线条、大理石台面、丝绒家具、艺术吊灯。

轻奢风格的设计特点主要包括以下几个方面：

(1) 简约而不失精致。轻奢风格追求简约的设计理念，通过细节的雕琢来凸显亮点，既精致，又低调内敛。它既不同于简约风格的随意，也不同于奢华风格的张扬，而是为现代人提供了一种既实用又彰显品位的理想选择。

(2) 讲究色彩搭配。轻奢风格的色彩选择非常讲究，通常使用象牙白、浅灰色等具有高级质感的中性色作为背景色，点缀色则巧妙运用咖色、绿色、深灰色等深色，以突显空间的层次感和亮点，使得整个空间既简约又不失精致感与品位，如图 1-42 所示。



图 1-42 轻奢风 1

(3) 注重材质选择。轻奢风格注重材质的选择，常用高品质的材质来打造奢华感。例如：

①水晶。水晶晶莹剔透的特性为空间增添璀璨感与浪漫氛围。

②大理石。大理石以其独特的纹理和质地，为空间带来奢华而不失格调的美感。

③金属元素。金属坚硬而富有光泽的表面，为空间增添现代而时尚的气息。

④玻璃元素。玻璃凭借透明与半透明的特性，在使空间保持通透感的同时，增添神秘而优雅的气息，如图 1-43 所示。



图 1-43 轻奢风 2

(4) 古典与现代的融合。轻奢风格将现代元素的简约与古典元素的大气相结合。硬装部分偏向现代风格，而家具和软装则更偏向古典风格，整体给人一种时尚、奢华、有品位的感觉，如图 1-44 所示。



图 1-44 轻奢风 3

(5) 注重质感与实用性。轻奢风格设计手法简洁、大气，但通过低调考究的材质运用，透露出对精致生活的追求。常用高级黑与高级灰等色彩，搭配镜面、玻璃等元素，呈现出轻奢风的华丽格调，如图 1-45 所示。



图 1-45 轻奢风 4

11. 赛博朋克风

核心：未来科技感。

元素：霓虹灯带、金属反光材质、全息投影、机械结构装饰。

赛博朋克风格的设计特点主要包括以下几个方面：

(1) 色彩运用。赛博朋克风格以蓝紫色调为主，营造出暗冷而神秘的氛围。同时，鲜艳的霓虹色

彩(如粉色、紫色、蓝色等)与深沉的黑色、灰色形成鲜明对比,增强了视觉冲击力,如图 1-46 所示。

(2) 几何美学。赛博朋克风格设计中常使用简单的几何形状与棱角分明的线条,创造出干净利落又深邃的空间感,如图 1-47 所示。



图 1-46 赛博朋克风 1



图 1-47 赛博朋克风 2

(3) 光影效果。赛博朋克风格设计中强调光影对比,通过强烈的光影效果营造出神秘而紧张的氛围。霓虹灯光和光影处理模拟了数字屏幕和全息广告的视觉效果,进一步强化了科技感和未来感,如图 1-48 所示。

(4) 故障艺术。赛博朋克风格常融入故障感与扭曲的图形设计,通过图形元素的失真、断裂与重构,展现科技发展中的不确定性和混乱感。

(5) 高科技元素。赛博朋克风格设计中常融入机械肢体、植入式芯片、虚拟现实头盔等科技产物,以此强调人与科技的融合,如图 1-49 所示。



图 1-48 赛博朋克风 3



图 1-49 赛博朋克风 4

(6) 城市景观。赛博朋克风格描绘未来城市的拥挤与繁华，包括密集的摩天大楼、复杂的交通网络和巨大的电子广告牌，如图 1-50 所示。



图 1-50 赛博朋克风 5

12. 波西米亚风

核心：自由浪漫。

元素：民族印花、流苏地毯、绿植墙、手工编织品。

波西米亚风格的设计特点主要包括以下几个方面：

(1) 色彩运用。波西米亚风格的色彩运用极为大胆和丰富，常常使用鲜艳的颜色，如红色、紫色、橙色、蓝色等，并以棕色、米色等大地色系来平衡这些鲜艳色彩。这种色彩搭配能够创造出充满活力

和生机的视觉效果，展现出居住者的个性和活力，如图 1-51 所示。



图 1-51 波西米亚风 1

(2) 材质选择。波西米亚风格注重使用天然材料和手工制品，如木材、藤条、亚麻、棉布、皮革等。这些材料不仅能增强空间的自然感和舒适度，还带有浓厚的历史感和文化韵味。此外，波西米亚风格还钟情于手工艺品和古董家具，这些物品能够为空间增添独特的魅力和温暖的氛围，如图 1-52 所示。



图 1-52 波西米亚风 2

(3) 图案和纹理。波西米亚风格的家居设计以丰富的纹理和复杂的图案著称，常见的图案包括几何图形、民族风情的印花、植物图案以及传统手工艺图案等。这些图案的运用不仅能增加视觉层次感，还能反映出居住者的个性和品位。

(4) 流苏和编织元素。流苏和编织元素在波西米亚风格中占有重要地位。流苏的设计可以让空间更具独特感和灵动性，而编织元素则凸显了手工艺的魅力。这些元素的应用使得空间风格更加鲜明，同时保留了波西米亚风格的原始韵味，如图 1-53 所示。

(5) 自由与个性。波西米亚风格不仅仅是一种装饰风格，更是一种生活态度的体现，强调个性化和自我表达。这种风格更适合那些热爱艺术、追求自由、喜爱独特生活方式的人们。



图 1-53 波西米亚风 3



图 1-54 Loft 风 1

13. Loft 风

核心：工业与艺术的结合。

元素：挑高空间、钢架楼梯、集装箱改造家具、涂鸦墙。

Loft 风格的设计特点主要包括以下几个方面：

(1) 高大而开阔的空间。Loft 风格通常具有较高的层高，这种设计为室内布局提供了极大的灵活性，能够营造出自由、通透的氛围，让人感觉宽敞舒适，如图 1-54 所示。

(2) 保留原始建筑结构和材质。Loft 设计常常保留原始的建筑结构和材质，如裸露的钢梁、砖石墙面等，展现出工业风格的粗犷与质朴。这种

对原始元素的保留不仅赋予了空间独特的个性，还在一定程度上降低了改造成本，如图 1-55 所示。

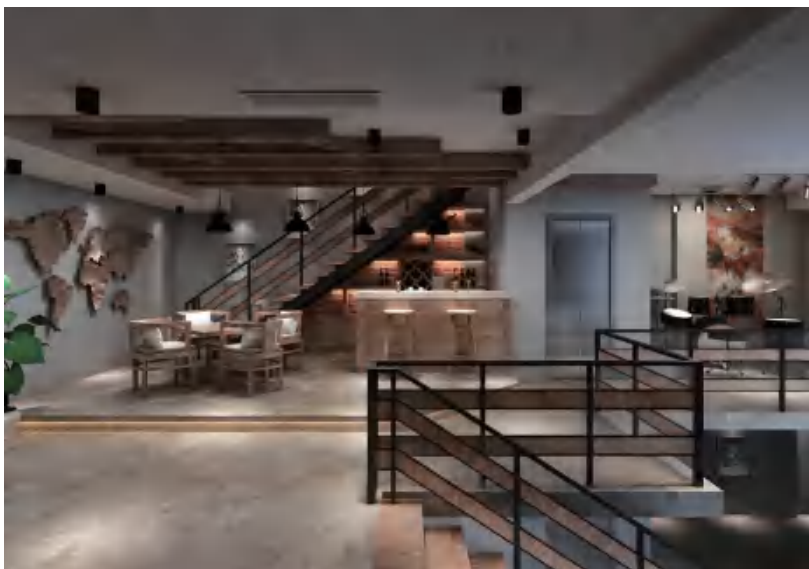


图 1-55 Loft 风 2

(3) 开放式布局。Loft 设计通常采用开放式布局，将工作、生活和娱乐空间融为一体，使得空间既相对独立又相互连通。这种设计让生活与工作区域实现灵活区分，动静之间自然过渡，确保了高效与舒适的居住体验，如图 1-56 所示。



图 1-56 Loft 风 3

(4) 灵活性和个性化。Loft 设计强调灵活性和个性化，居住者可以根据自己的需求和喜好进行自由定义和改造。这种设计支持商住两用，吸引了多元化的消费群体，包括注重实用性的企业，以及追求个性的年轻人、艺术家和 IT 从业者。

(5) 艺术性和历史背景。Loft 风格起源于二十世纪六七十年代的美国纽约，最初是由艺术家们将废弃的工厂或仓库改造成工作室和生活空间而来的。这种设计不仅是一种住宅形式，更是一种生活态度和审美追求，强调流动性、透明性和开放性。

风格选择指南：

- ①小户型优选：北欧、日式、现代简约。
- ②大空间适配：法式古典、新中式、Loft。



③个性化推荐：工业风、赛博朋克、波西米亚。

④家庭友好型：地中海、美式乡村、轻奢。

通过风格元素的组合创新（如北欧 + 工业、新中式 + 智能），可打造独一无二的家居空间。

课堂互动

如何做一个优秀的室内设计师？你自己家里是什么设计风格，有哪些表现元素？

项目总结

“家居空间设计概述”作为整个学习项目的开篇，成功地为后续深入学习奠定了坚实的基础。通过对本项目的学习，学生获得了对家居空间设计的初步而全面的认识，清晰理解了家居空间设计的定义、目的及重要性，认识到好的家居空间设计不仅仅是美学上的追求，更是提升居住品质、满足生活需求的关键。学生对家居空间设计的整个流程有了初步的了解，从客户需求分析到方案设计，再到施工实施与后期服务，每个阶段的任务和目标都更加明确。学生也对设计师的角色与必备素质有了更全面的了解——这为学生提供了一个全面而深入的视角，使他们能够在后续的学习中更有针对性地提升自己的专业能力和综合素质，并为成为优秀的家居空间设计师迈出坚实的第一步。

AI 设计实践

AI 风格识别与全流程设计模拟

实践任务

使用 AI 完成家居风格识别、设计流程梳理、设计师职业能力测评三大任务，巩固本项目核心知识点。

配套提示词

（1）家居风格识别提示词：

请识别这张家居效果图属于哪种风格，列出核心元素、色彩、材质、设计特点。

（2）家居设计全流程梳理提示词：

请按照家居空间设计 6 大流程：初步沟通→方案设计→施工图→施工监督→验收→归档，用简洁步骤完整描述一遍。

（3）职业素质测评提示词：

作为家居空间设计师，需要具备哪些专业能力、创意思维、沟通能力、职业道德？请分点总结。

作业布置

1. 单选题

（1）引领居住空间设计方向的永恒主题是（ ）。

- A. 以人为本 B. 奢华至上 C. 复古为主 D. 功能唯一

（2）狭义理解下，家居设计的本质是（ ）。

- A. 家庭生活方式的体现 B. 社会文明的表现



E. 裸露管线

(6) 家居空间设计的发展趋势包括()。

- A. 以人为本
- B. 绿色环保与可持续
- C. 多层次、多风格
- D. 过度装饰
- E. 功能单一化

(7) 以下属于“家庭友好型”家居风格的有()。

- A. 地中海风
- B. 美式乡村风
- C. 轻奢风
- D. 赛博朋克风
- E. 工业风

(8) 侘寂风的设计特点包括()。

- A. 原生态质感
- B. 自由随性布局
- C. 质朴低调配色
- D. 恰到好处留白
- E. 霓虹灯带装饰

(9) 家居空间设计的“安全性”要求包括()。

- A. 符合国家安全标准
- B. 避免家具尖锐边角
- C. 防火、防电、防滑
- D. 使用易燃装修材料
- E. 忽视隐私保护

(10) Loft 风的典型元素包括()。

- A. 挑高空间
- B. 钢架楼梯
- C. 集装箱改造家具
- D. 涂鸦墙
- E. 榻榻米

3. 填空题

(1) 广义理解下, 家居设计是_____的一种表现。

(2) 家居空间设计“绿色环保趋势”的核心是_____的健康环保理念。

(3) 新中式风注重_____布局, 以此呈现沉稳而庄重的美学效果。

(4) 家居空间设计中, 施工图绘制阶段需包含尺寸标注、材料说明、_____等关键内容。

(5) 轻奢风的核心是_____, 其典型元素包括金属线条、大理石台面等。

(6) 家居空间设计师须遵循的职业标准包括资质认证、设计规范、服务质量、_____。

(7) 地中海风的典型结构元素是_____, 其线条生动富有灵性, 能提升空间精致感。

(8) 家居空间设计中, 自然光利用须结合窗户布局和_____搭配, 兼顾遮阳与隐私需求。

(9) 美式乡村风的典型元素包括做旧木家具、格子布艺、鹿角装饰、_____。

(10) 家居空间设计的经济性要求须结合客户预算, 合理分配资金, 确保_____最优。

4. 简答题

(1) 简述如何从广义和狭义两个方面理解家居空间设计的概念。

(2) 简述家居空间设计依据和要求。

(3) 简述家居空间设计流程。